



Concellería da Muller
Concello de Vigo



1º PLAN DE ACCIÓN MUNICIPAL
PARA COMBATER A VIOLENCIA
CONTRA AS MULLERES. 2000 / 2003

Poñemos nas túas mans un plan
para combater a violencia.

nós mesmas-1

Edita: Concello de Vigo - Concellería da Muller
Concelleira: Ana Gandón Menduiña
Corrección lingüística: Servicio de Normalización Lingüística
Deseño: RP3 Vigo S.L.
ISBN:
D.L.:

Febreiro do 2001

1º PLAN DE ACCIÓN MUNICIPAL
PARA COMBATER A VIOLENCIA
CONTRA AS MULLERES. 2000 / 2003

“... Vin e sentín as súas penas como si fosen miñas; mais o que me conmoveu sempre, e polo tanto non podía deixar de ter un eco na miña poesía, foron as innumerables coitas das nosas mulleres: criaturas amantes para os seus i os estraños, cheas de sentimento, tan esforzadas de corpo como brandas de corazón, e tamén tan desdichadas que se dixeran nada solasmentes para rexer cantas fatigas poidan afrixir á parte máis froxa e inxel da humanidade. No campo compartindo metade por metade cos seus homes as rudas faenas; na casa soportando valerosamente as ansias da maternidade, os traballos domésticos e as arideces da pobreza. Soias o máis do tempo, tendo que traballar de sol a sol, e sin axuda pra mal manterse, pra manter os seus fillos, e quisais o pai valetudinario, parecen condenadas a non atoparen nunca reposo senón na tomba...”

Rosalía de Castro
Dúas Palabras da Autora “Follas Novas”
Santiago, 30 de marzo de 1880

A Concellería da Muller do Concello de Vigo ten como misión desenvolver as políticas municipais a favor da igualdade de oportunidades e trato das mulleres.

Un dos aspectos nos que está comprometido desde hai tempo o Concello de Vigo é o necesario combate da violencia que sofren as mulleres. Para isto creáronse servizos como a Casa de Acolida e Piso tutelado, para afrontar o apoio ás mulleres que sofren a violencia.

Como froito desta experiencia, e a demanda da cidadanía, o Pleno da Corporación Municipal de día 5 de xullo de 2000, por unanimidade, aproba o “Primeiro Plan de Acción Municipal para combater a violencia contra as mulleres 2000- 2003”.

Este Plan é un exercicio de reflexión para incidir na práctica do xeito máis operativo posible en todos os eidos nos que se sustenta a violencia de xénero.

Nada mellor que o texto deste Plan para iniciar a colección Nós Mesmas que pretende ofrecer o froito da nosa experiencia de traballo a prol da igualdade de oportunidades desde o Centro Municipal de Información dos Dereitos da Muller e desde todos os servizos municipais creados para este fin. O Consello Municipal da Muller de Vigo é unha experiencia viva e pioneira en Galicia na que se pon de manifesto a madurez e vitalidade do movemento de mulleres na nosa cidade e o compromiso do movemento asociativo coas reivindicacións propias do movemento feminista. Está formado por asociacións e institucións que alentan políticas a favor das mulleres. Queremos realizar unha achega á medida das nosas forzas, para encher o notable baleiro que na literatura social existe respecto das contribucións teóricas xurdidas desde os mesmos axentes da intervención social.

Agardamos poder ofrecervos novas entregas nas que conflúan a teoría e a práctica, a experiencia institucional e a do movemento asociativo vigués, para darlle a Nós Mesmas pulo e continuidade e un futuro mellor e máis igualitario para todas e todos.

Ana Gandón Menguíña
Concelleira da Muller

Actuar contra a violencia que sofren as mulleres, dende unha perspectiva de eficacia, significa por unha banda, actuar na sociedade para ir socavando, aminorando e facendo desaparecer as causas que xeran e manteñen a violencia contra as mulleres, é dicir: actuar no campo do cambio de mentalidades e actitudes a través da sensibilización cidadá, da educación, e da posta en marcha de medidas que favorezan a incorporación das mulleres ó espacio público en igualdade de oportunidades có resto dos cidadáns.

Por outra banda cómpre, ó mesmo tempo, actuar na protección e asistencia directa ás vítimas de malos tratos, dando respostas eficaces e directas á problemática xerada ó producirse a ruptura da cadea de violencia.

Ámbolos dous aspectos están estreitamente interrelacionados, debéndose acometer en paralelo e conxuntamente no desenvolvemento dun plan de acción municipal contra a violencia sobre as mulleres.

Se este é o marco no que se teñen que inscribir as actuacións deseñadas no plan, hai tamén outros aspectos que son determinantes para a súa eficacia:

- No momento actual, os numerosos casos de mulleres que no noso país, despois de seren torturadas física e siquicamente durante anos polo seu cónxuxe son finalmente asasinadas por este, en especial cando a vítima decide romper co agresor, provocou a emerxencia e visibilización da magnitude da violencia doméstica, xerando un clamor social en demanda de actuacións xurídicas, institucionais e sociais que possibiliten a erradicación dos malos tratos. En resposta, dende as distintas institucións do Estado puxéronse en marcha os "plans de acción contra a violencia que sofren as mulleres dentro do fogar", con paquetes de medidas xurídicas, sociais, etc.

Como consecuencia, a aplicación e materialización destas medidas polos departamentos e institucións responsables, e/ou a súa mellora, terá que ser un punto de referencia permanente.

- No eido municipal, son numerosos os sectores onde se formulan de xeito parcial obxectivos e accións que na práctica significan actuacións dirixidas ó cambio de mentalidades e a propiciar a igualdade de oportunidades para as mulleres viguesas. É importante inscribir todas estas actuacións dentro dunha política municipal de prevención da violencia contra as mulleres, e dotalas de unidade e homoxeneidade .

- No Concello de Vigo están presentes unha serie de recursos específicos para mulleres, tanto asociativos como asistenciais que formarán parte do plan reforzándoos e/ou mellorándoos, así como aqueles que xa estaban a funcionar especificamente de atención ás mulleres vítimas de violencia. A Casa de Acollida Municipal para Mulleres Maltratadas, e os programas de asesoramento social, xurídico e psicolóxico en violencia dependentes do Centro de Información Municipal dos Dereitos da Muller

- Por último, o método de traballo que defina o plan municipal ten que permitir que todos os mecanismos , tanto preventivos como asistenciais, que interactúan, formen parte dun sistema único e homoxéneo de atención ás vítimas e prevención da violencia contra as mulleres, susceptible de ser redefinido e redeseñado permanentemente.

Victoria Collazo Fernández
Rosa Faraldo Rivas
Sabela Lahuerta Mouriño

I . OBXECTIVOS _____	17
II. ÁREAS DE ACTUACIÓN	
1. Área de atención e apoio ás vítimas _____	19
2. Área de sensibilización e prevención _____	27
3. Área de coordinación e relacións institucionais _____	35
III. AVALIACIÓN _____	39
IV. TEMPORALIZACIÓN _____	43
V. ANEXOS DE PROGRAMAS _____	49
VI. ORGANIGRAMAS _____	81
VII. APÉNDICES	
a) Reseña bibliográfica _____	87

I - Obxectivos

Obxectivos Xerais

- Dotar dun marco de referencia homoxénea a todas as actuacións promovidas na comunidade viguesa dirixidas ó cambio de mentalidades e a acadar a igualdade de oportunidades entre mulleres e homes.
- Impulsar accións de sensibilización e prevención centradas na transmisión de novos modelos de relación igualitarios e non discriminatorios entre mulleres e homes e no uso do diálogo e respecto como ferramenta para afrontar os conflitos.
- Garantir a asistencia ás mulleres vítimas de malos tratos a través de servizos e recursos que posibiliten:
 - O afastamento do contexto de violencia
 - A súa incorporación á sociedade
- Acadar a erradicación da violencia contra as mulleres a partir de actuacións de prevención, sensibilización e apoio ás vítimas.

Obxectivos Específicos

- Sensibilizar gradualmente a sociedade no cambio de actitudes e estereotipos como xeito de acadar o grao de tolerancia cero na violencia contra as mulleres.
- Asesorar, atender, acompañar, protexer, en definitiva apoiar ás mulleres vítimas de malos tratos.
- Prestar especial atención ás mulleres con maior vulnerabilidade.
- Optimizar os mecanismos de prevención e apoio cos que conta a cidade de Vigo no eido dos malos tratos (Centro Municipal de Información dos Dereitos da Muller, Casa de Acolida, Piso de Saída).
- Potenciar o uso dos recursos legais existentes e reivindicar as medidas aprobadas no Plan de Acción contra a violencia doméstica e nos plans de igualdade vixentes.
- Introducir dun xeito transversal a violencia contra as mulleres nas áreas de ensino-formación e de traballo.
- Facer o seguimento das actuacións de apoio ás vítimas de violencia.
- Desenvolver, dende un punto de vista sistémico, modelos de actuación unificados, homoxéneos e consensuados por parte de todos os sectores implicados na atención dos malos tratos que lles permitan:
 - Redefinir e redeseñar actuacións dentro dun marco teórico de investigación-acción.
 - Identificar de xeito eficaz os malos tratos e definir as competencias de actuación.
 - Avaliar e investigar no eido da violencia contra as mulleres.

II - Áreas de actuación

II.1- Área de atención e apoio á vítima

Medida 1.1. Posta en marcha de puntos de información nos barrios para mulleres vítimas de violencia.

Anexo 1

Obxectivos:

- Achegarlles, descentralizando, a información de servizos e recursos ás mulleres do barrio para facilitar a detección e denuncia da violencia.
- Promover a percepción dos servizos de muller como propios.
- Promover a rede de mediadoras.

Poboación destinataria: poboación xeral e especificamente mulleres dos barrios.

Estimación da cobertura: 200 mulleres /ano

Medida 1.2. Posta en marcha dun punto de información móbil e específico para o colectivo de mulleres prostitutas.

Anexo 2

Obxectivos:

- Informar sobre recursos e servizos de muller.
- Potenciar que a muller prostituta se identifique como muller e usuaria dos servizos específicos de muller e que faga uso deles.

Poboación destinataria: colectivo de mulleres que exerce a prostitución de rúa na cidade de Vigo.

Estimación da cobertura: 80 mulleres /ano

Medida 1.3 Posta en marcha dun servicio especializado de asistencia psicolóxica a mulleres vítimas de violencia.

Anexo 3

Obxectivos:

- Prestarlles a todas as mulleres vítimas de violencia que o soliciten, unha atención psicolóxica específica que posibilite a súa recuperación integral.
- Promover a formación de grupos de autoaxuda e formalizar terapias de parella e/ou familiares.

Poboación beneficiaria: mulleres viguesas vítimas de violencia, en especial usuarias e ex -usuarias da Casa Acollida.

Estimación da cobertura: 120 mulleres/ano

Medida 1.4. Posta en marcha dun servicio de asistencia letrada para mulleres vítimas de malos tratos.

Anexo 4

Obxectivos:

- Garantirlles ás mulleres vítimas de malos tratos habituais unha asistencia legal específica na denuncia, xuízos de faltas e medidas provisionais.
- Colaborar coa fiscal coordinadora en malos tratos co obxecto de garantir a protección xurídica das mulleres vítimas de malos tratos.

Poboación beneficiaria: mulleres vítimas de malos tratos habituais, con prioridade para as usuarias da Casa de Acollida e mulleres en situación de exclusión social.

Poboación de cobertura: 50 mulleres/ano.

Medida 1.5 Posta en marcha dunha axuda económica de apoio á saída á Casa de Acollida

Anexo 5

Obxectivos:

- Dotar de axuda económica ás mulleres usuarias da Casa de Acollida para facilitar a súa autonomía á saída da casa.

Poboación beneficiaria: mulleres viguesas usuarias da Casa de Acollida.

Poboación de cobertura: 30 mulleres /ano

Medida 1.6. Posta en marcha dun protocolo de acompañamento para a asistencia nos trámites e o soporte persoal das vítimas de malos tratos.

Anexo 6

Obxectivos:

- Proporcionar soporte emocional e contención á vítima de violencia nos actos xurídicos e accións que acarrexan.
- Potenciar a rede de mediadoras

Poboación beneficiaria: mulleres vítimas de malos tratos que interpoñan denuncia ou soliciten axuda.

Poboación estimada de cobertura: 40 mulleres/ano

Medida 1.7. Posta en marcha dun programa de asistencia integral individualizada para a inserción laboral das usuarias e ex-usuarias da Casa de Acollida.

Obxectivo:

- Desenvolver unha acción integral individual que, partindo do estudio previo de necesidades e aptitudes da persoa e do mercado laboral, porá en contacto á demandante cos recursos sociais de formación, intermediación e orientación laboral adaptados ás súas necesidades, e que desemboque no seu acceso ó mercado de traballo.

Poboación beneficiaria: mulleres usuarias e ex -usuarias da Casa de Acollida.

Poboación estimada de cobertura : 40 mulleres/ano.

Medida 1.8 Posta en marcha dun servizo de atención telefónica 24 horas para a muller vítima de violencia.

Anexo 7

Obxectivos:

- Asegurar unha resposta urxente e inmediata, durante as 24 horas a todas as mulleres vítimas de violencia.
- Apoiar e informar á poboación que contacte co servizo.

Poboación beneficiaria: cidadanía viguesa, en especial mulleres vítimas de malos tratos.

Poboación estimada de cobertura: 1.500 persoas/ano.

Medida 1.9. Posta en marcha dun programa anual de interrelación da Casa de Acollida coa comunidade a través do movemento asociativo de mulleres.

Obxectivos:

- Acentuar a función de denuncia da violencia contra as mulleres implícita á existencia da Casa de Acollida.
- Promover canles de participación e solidariedade entre a Casa de Acollida e a comunidade.
- Difundir e achegar o recurso á sociedade.

Poboación beneficiaria: mulleres usuarias da Casa de Acollida

Poboación estimada de cobertura: 70 mulleres/ano.

Medida 1.10. Apoio á creación e posta en marcha de iniciativas asistenciais dirixidas ó colectivo de mulleres sen teito.

II.2 Área de sensibilización e prevención

- II.2.1 Medidas dirixidas á sensibilización cidadá
- II.2.2 Medidas dirixidas a provocar o cambio de actitudes no ámbito educativo
- II.2.3 Medidas dirixidas á formación de mulleres e profesionais
- II.2.4 Medidas dirixidas á promoción do emprego
- II.2.5 Medidas dirixidas a potenciar o estudio e investigación sobre a violencia contra as mulleres.

II.2.1. Medidas dirixidas á sensibilización cidadá.

Medida 2.1.1 Realización dunha campaña de sensibilización social contra a violencia sobre as mulleres e de difusión dos recursos municipais existentes.

Anexo 9

Medida 2.1.2 Elaboración dunha guía clara e completa de recursos municipais e sociais con soporte material e informático.

Medida 2.1.3 Edición dun "manual de axuda para a muller maltratada"

Medida 2.1.4 Edición e difusión do Plan de acción contra a violencia sobre as mulleres do Concello de Vigo

Medida 2.1.5 Organización de dúas xornadas de estudo e debate sobre a violencia contra as mulleres.

II.2.2. Medidas dirixidas a provocar o cambio de actitudes no ámbito educativo.

As medidas consideradas neste apartado deberán de ser incluídas dentro do desenvolvemento do II PIOM e formarán parte da súa programación

Medida 2.2.1 Consideración dos centros de ensino vigueses como parte do sistema informativo non formal contra a violencia sobre as mulleres e dotalos de instrumentos informativos.

Medida 2.2.2 Realización de talleres/cursos sobre a violencia contra as mulleres con alumnado, educadores/as e ANPAS.

Medida 2.2.3 Elaboración de unidades didácticas e difusión no sistema educativo

Medida 2.2.4 Seguimento de materiais escolares empregados e denuncia de textos escolares sexistas.

Medida 2.2.5 Propoñerlle ó Consello Escolar Municipal a realización dun estudio e análise sobre a coeducación no ámbito educativo, municipal así como da violencia nas aulas.

Medida 2.2.6 Premiar anualmente aqueles proxectos educativos ou traballos dirixidos á promoción da coeducación e prevención da violencia contra as mulleres levados a cabo nos centros educativos do Concello de Vigo.

II.2.3. Medidas dirixidas á formación de mulleres e profesionais.

As medidas consideradas neste apartado deberán ser incluídas dentro do desenvolvemento do II PIOM e formarán parte da súa programación.

Medida 2.3.1 Cursos de formación de educadoras e educadores para a detección de posibles situacións de violencia contra as mulleres.

- Medida 2.3.2 Cursos de formación de profesionais sanitarios, en especial de centros de saúde e urxencias, sobre os aspectos sociolóxicos e psicolóxicos da violencia contra as mulleres así como da detección de casos.
- Medida 2.3.3 Cursos de formación en violencia contra as mulleres para mulleres que traballan con mulleres.
- Medida 2.3.4. Cursos de formación para a especialización profesional e axeitada atención á vítima de violencia, para sectores profesionais de traballo social, dereito e Policía Local.
- Medida 2.3.5 Un encontro interprofesional anual de análise das diferentes propostas profesionais de carácter preventivo deste fenómeno social.
- Medida 2.3.6 Divulgación e publicación de materiais de traballo e protocolos de actuación e intervención.

II.2.4 Medidas dirixidas á promoción da formación e o emprego de mulleres vítimas de violencia.

As medidas consideradas neste apartado deberán ser incluídas dentro do desenvolvemento do II PIOM e formarán parte da súa programación.

2.4.1. Medidas dirixidas a facilitar a formación e incorporación ó traballo do colectivo de referencia con cargas familiares

- Medida 2.4.1.1 Modificación e ampliación do Servicio de Atención Domiciliaria á Infancia: servicio de urxencias horarios, etc. tendo o colectivo como preferente.

Medida 2.4.1.2 Nas garderías municipais, flexibilización de horarios, criterios de tramitación de matrícula, reserva de praza e axudas para o transporte

Medida 2.4.1.3 Ampliación da rede de ludotecas municipais.

2.4.2. Medidas dirixidas a priorizar a participación das mulleres vítimas de violencia en obradoiros de emprego, escolas obradoiros e casas de oficios de xestión municipal.

Medida 2.4.2.1 Demandar a incorporación da condición de ser vítima de violencia, como preferente no apartado “mulleres” do criterio de selección, tanto no tocante á selección de alumnos/as ou desempregados/as como do persoal en xeral.

2.4.3. Medidas dirixidas a potenciar a formación para o emprego e a inserción laboral de mulleres vítimas da violencia

Medida 2.4.3.1. Incorporar nos proxectos de formación e emprego desenvolvidos polos distintos departamentos municipais a prioridade na participación do colectivo de referencia.

Medida 2.4.3.2. Promover proxectos que consideren accións estruturais de formación- itinerarios de inserción profesional- para mulleres vítimas da violencia.

Medida 2.4.3.3. Incorporar o sesgo de xénero en todos os cuantificadores relacionados coa formación e emprego.

Medida 2.4.3.4. Acadar acordos de colaboración coas entidades que actúan no municipio no ámbito da formación e emprego: sindicatos, asociacións empresariais...

2.4.4 Medidas dirixidas á creación de redes de apoio entre mulleres en situación de exclusión social.

Medida 2.4.4.1

Creación de redes de apoio mútuo e autoaxuda entre grupos de mulleres desfavorecidas con maior vulnerabilidade á violencia, dirixidas tanto ó autoemprego como facilitar a súa integración no mercado laboral

II.2.5 Medidas dirixidas a potenciar o estudo e investigación sobre a violencia contra as mulleres

Medida 2.5.1 Creación dunha bolsa anual para o estudo e análise da violencia contra as mulleres na bisbarra.

Anexo 8

Medida 2.5.2 Realización dun congreso de intercambio de boas prácticas.

II.3 Área de coordinación e relacións institucionais

II.3.1 Medidas de coordinación intermunicipal

II.3.2 Medidas de relacións institucionais

II.3.3 Medidas de coordinación interdepartamental

II.3.1 Medidas de coordinación intermunicipal

Medida 3.1.1 Promoción da rede de municipios contra os malos tratos.

Medida 3.1.2 Difusión do plan de acción contra a violencia entre os municipios limítrofes e apoio á implantación de programas de colaboración intermunicipal.

II.3.2. Medidas de relacións institucionais

Medida 3.2.1. Promoción de accións institucionais encamiñadas á materialización do Plan estatal contra a violencia doméstica.

II.3.3. Medidas de coordinación interdepartamental

Medida 3.3.1 Creación dunha comisión local interdepartamental contra os malos tratos para a coordinación e homoxeneización de procedementos de atención á vítima.

Anexo 10

III Evaluación

A avaliación é o mellor método co que conta un equipo de traballo para a comprensión da súa traxectoria, para se situar tocante ós obxectivos fixados e tamén para reconsiderar con realismo os medios que emprega de cotío: programas, proxectos, actividades, tempos, axudas materiais, etc.

A avaliación entendida como un estudio sistemático, planificado e dirixido, terá como obxecto a valoración da idoneidade, eficacia e efectividade das actuacións, posibilitar a modificación de estratexias e a xeneralización de programas, en definitiva, obter información para mellorar e progresar, ratificando e/ou perfeccionando o plan, ó proporcionar coñecementos e bases valorativas que permitan unha posterior toma de decisións xustificada.

A avaliación, continúa, cuantitativa e cualitativa, haberá de adecuarse ós requisitos de :

- **Utilidade:** para o que propoñemos a elaboración de informes trimestrais e anuais de seguimento do plan, xunto coas memorias anuais de programas e servicios.

- **Factibilidade:** deberán empregarse procedementos avaliativos sinxelos e accesibles.

- **Ética:** baseada en compromisos explícitos que aseguren a necesaria cooperación.

- **Exacta:** para o que se descubrirá con claridade os obxectivos e contextos para avaliar, e proporcionaránse conclusións válidas e fidedignas.

Ó integrarse o presente plan dentro das accións para desenvolver no II PIOM do Concello de Vigo, terase en conta a homoxeneización do modelo avaliativo.

Levarase un seguimento continuado concretado trimestralmente e anualmente con tres obxectivos fundamentais:

- Coñecer o grao de cumprimento do plan.
- Coñecer como se está a executar o plan.
- Coñecer a aplicación da transversalidade co II PIOM.

Para isto a Concellería da Muller, achegará un informe anual sobre o nivel de implantación do plan, o que permitirá a posibilidade de avaliar e, de ser o caso, axustar o plan ás necesidades sociais e políticas do momento.

Este seguimento realizarase a través de reunións e entrevistas de traballo periódicas, coas axentes responsables. Recollerase a opinión das destinatarias directas sobre o seu xeito de execución, cumprimento das expectativas previstas e a súa eficacia na consecución dos obxectivos.

A avaliación deberase referir tanto ós resultados como ó proceso, avaliando o comenzo, durante e despois de cada acción, e valorarase a importancia de empregar todos os recursos de apoio dispoñibles para identificar posibles problemas e así poderlos afrontar con éxito, aplicando a todo o proceso de planificación un sistema de indicadores que recollan aspectos como: nivel de coordinación entre os distintos sistemas implicados, efecto multiplicador do plan, nivel de cobertura, eficacia e eficiencia dos recursos empregados e inversión realizada.

Xa no presente plan achéganse dentro de cada un dos programas deseñados, pautas de avaliación específicas e se achegarán os indicadores particulares da avaliación .

IV Temporalización

Vixencia do plan: 3 anos.
Desenvolvemento anual.

IV.1.- Criterios de desenvolvemento anual.

- Cada ano marcaranse uns obxectivos prioritarios que centrarán a maior parte de medidas e actuacións para por en marcha.
- Determinarase que medidas correspondentes a outros obxectivos se aplicarán e irán desenvolvendo nese ano.
- Considerarase á área de actuación 3 (coordinación e relacións institucionais) como transversal en todo o tempo de vixencia do plan.
- Cada ano terase en conta a definición de aspectos metodolóxicos, de seguimento e avaliación, con informes anuais de seguimento.
- Considerarase dentro do plan anual, diferentes fases de aplicación.

IV.2.- Proposta de secuencialización:

2.1.- Primeiro ano

- Obxectivos prioritarios.

1. Atención á vítima de violencia.

- Posta en marcha dos programas de atención e apoio ás vítimas e optimización dos mecanismos de prevención e apoio existentes.
- Creación da Comisión Interdepartamental Local contra os Malos Tratos.

2.- Sensibilización./Información

- Campaña de sensibilización xeral.
- Divulgación de servicios e recursos.

•Actuacións que hai que ter en conta.

- Estudio/Investigación.
- Bolsa de investigación.
- Congreso de boas prácticas
- Preparación das actuacións para desenvolver no segundo ano.
- Informe de seguimento do primeiro ano.
- Cursos de formación derivados do obxectivo 1

2.2. Segundo ano

- Obxectivo Prioritario

- Potenciar o cambio de actitudes no ámbito educativo e a formación de mulleres e profesionais que desenvolverán as medidas aprobadas.

- Actuacións para ter en conta

- Impulso da Comisión contra os malos tratos mediante a elaboración de protocolos diseñados en forma de circuito.
- Iniciar a posta en marcha das medidas para desenvolver no terceiro ano.
- Continuación da actividade desenvolvida a través dos programas de atención á vítima. Seguimento, redefinición e redeseño deles.
- Informe de seguimento do segundo ano.

2.3. Terceiro ano

- Potenciar a capacitación e emprego de mulleres vítimas de violencia.
- Continuar coas actuacións en proceso de desenvolvemento impulsando o seu seguimento e avaliación.
- Avaliación global do plan.

V Anexos de programas

- Anexo 1:** Programa de información en barrios para mulleres vítimas de violencia.
- Anexo 2:** Programa de información de recursos no colectivo de mulleres prostitutas.
- Anexo 3:** Programa de asistencia psicolóxica especializada a mulleres vítimas de violencia.
- Anexo 4:** Programa de asistencia letrada para mulleres vítimas de malos tratos.
- Anexo 5:** Programa de apoio económico á saída da Casa de Acollida e Piso de Saída.
- Anexo 6:** Programa de acompañamento para a asistencia nos trámites e o soporte personal das vítimas de malos tratos.
- Anexo 7:** Programa de atención telefónica 24 horas para a muller vítima de violencia.
- Anexo 8:** Bolsa de apoio á investigación.
- Anexo 9:** Campaña de sensibilización social contra a violencia sobre as mulleres e de difusión dos recursos municipais existentes.
- Anexo 10:** Creación dunha Comisión Interdepartamental contra os Malos Tratos.

Anexo 1

Medida 1.1. Programa de información nos barrios para mulleres vítimas de violencia

Xustificación

A cidade de Vigo conta cunha rede de servicios e recursos específicos para muller. Por unha banda, existe un punto de información que funciona tamén como centro de atención global e específica á muller, que é o Centro Municipal de Información dos Dereitos da Muller, onde diferentes profesionais reciben as demandas e traballan directa e planificadamente coas mulleres. Doutra banda, Vigo é unha cidade historicamente estruturada en barrios cunha dinámica e servicios comunitarios propios e descentralizados (culturais, asociativos, de saúde...), onde as mulleres teñen representatividade formal e informal na vida cotiá do barrio a través de asociacións de base que lles permiten o coñecemento "in situ" da realidade.

Descrición e funcións

Con base nesta estrutura propoñemos crear nos barrios puntos de referencia estables, un espazo informativo para as mulleres de Vigo, cunha serie de funcións propias:

- Informar sobre recursos e servicios da cidade.
- Derivar a outros servicios promovendo a percepción destes como propios.
- Detectar e denunciar os malos tratos.
- Apoiar, puntualmente, as mulleres que o precisen.
- Dinamizar a vida do barrio.

Obxectivos

Achegar, descentralizando, a información de servicios e recursos, ás mulleres do barrio.

Promover a utilización dos servicios de muller.

Atraer mulleres ós servicios de muller.

Dinamizar a vida do barrio .

Beneficiarias

Poboación en xeral e especificamente mulleres dos barrios de actuación.
Estimación da cobertura: 200 mulleres/ano

Localización

Espacio dentro dun local xa establecido como núcleo da vida social do barrio e de relación e actividades.

Metodoloxía

Partimos da perspectiva de xénero como marco xeral de intervención interdisciplinar. A concepción do espazo como espazo destinado á muller, a axeitada recepción da muller cunha actuación centrada na escoita e analizando a demanda explícita e implícita da muller que posibilite unha resposta rápida e eficaz. As técnicas que utilizará a receptora da demanda son a entrevista semiestructurada e a realización de rexistros que permitan unha observación estruturada e planificada.

Executantes

Rede de vocalías veciñais da muller

Departamento responsable

Concellería da Muller do Concello de Vigo

Departamentos que se interrelacionan

Concellería da Muller
Centro Municipal de Información dos Dereitos da Muller
Vocalías da Muller de barrio

Avaliación e seguimento

Cualitativa e cuantitativa con obxecto de:

- Determinar se as accións se axustan ó planificado e se están a empregar os recursos de xeito eficaz.
- Proporcionar elementos de axuda e orientación para modificar elementos establecidos ou xustificar a súa inadecuación.
- Elaborar un informe trimestral de seguimento no que se recolla a calidade, custo e nivel de axustamento do servicio respecto ó planificado e unha memoria final anual.

Avaliarase a calidade do servicio en canto a capacidade de dar resposta á consulta, a utilización e satisfacción das usuarias co servicio por medio de enquisas de satisfacción administradas ó final da intervención e en períodos posteriores, e farase un seguimento e coordinación da derivación (telefónico e con rexistros).

Indicadores

Núm. de consultas de información, por epígrafes e en específico malos tratos
Núm. de derivacións
Núm. de accións de seguimento
Núm. de casos detectados en malos tratos

Anexo 2

Medida 1.2. Programa de información de recursos no colectivo de mulleres prostitutas.

Xustificación

O colectivo de mulleres que exercen a prostitución constitúe unha poboación en situación de máxima vulnerabilidade, violencia e máxima exclusión social.

A muller que exerce a prostitución é muller, e como tal pode ser nai, esposa, filla, ama de casa... ,e nestes roles pode sufrir os malos tratos e a violencia igual que outra muller. Polo feito de exercer a prostitución, a violencia que pode sufrir queda lexitimada por ser muller, pero moito máis polo feito de ser prostituta, xa que se engade que ser prostituta a incapacita para poder ser boa (boa nai, boa esposa, boa filla, boa ama de casa...). En definitiva a muller que exerce a prostitución non ten credibilidade diante da sociedade.

É obrigado dende a sociedade un esforzo para que TODAS AS mulleres poidamos acceder ó exercicio do dereito que temos como cidadás, de utilización da rede de apoio e axuda na problemática da violencia contra as mulleres, e polo tanto, tamén as mulleres que exercen a prostitución, en especial as prostitutas de rúa.

Este programa, se ben participa das características dos outros, terá que acomodarse ás necesidades e situación do colectivo que pretende atender.

Descrición e funcións

Punto de información situado na área onde se desenvolve a vida diaria do colectivo de referencia. Haberá de ser móbil e terá que actuar nos horarios onde o achegamento é máis doado.

As súas funcións serán:

- Informar sobre recursos e servizos de muller da cidade.
- Derivar a outros servizos promovendo a percepción destes como propios.
- Detectar e denunciar os malos tratos.
- Apoiar, puntualmente, ás mulleres que o precisen.
- Recoller a demanda específica do colectivo

Obxectivos

Potenciar que a muller prostituta se identifique como muller e usuaria dos servizos específicos de muller e que faga uso deles.

Posibilitar que se identifique a si mesma como parte do colectivo de mulleres, e polo tanto, usuaria de todos os recursos que a sociedade está a por en marcha para reducir a problemática xerada pola discriminación de xénero e en particular contra a violencia.

Beneficiarias

Colectivo de mulleres que exercen a prostitución de rúa na cidade de Vigo
Estimación da cobertura: 80 mulleres/ano.

Metodoloxía

Partimos da perspectiva de xénero como marco xeral dunha intervención interdisciplinar.

O contacto coa muller centrado na empatía, na escoita e a análise da demanda explícita e implícita que posibilite unha resposta rápida e eficaz na que poida percibir a existencia de diferentes posibilidades, recursos e servizos que lle poden proporcionar apoio e resposta a súa situación.

As técnicas que utilizará a receptora da demanda son a entrevista semiestructurada e a realización de rexistros que lle permitan a recollida de datos estruturada e planificada.

Para a sistematización da recollida de datos, coordinación de tarefas e seguimento do proceso, elaborárase un protocolo de actuación.

Executantes

Unidade Móbil de Alecrín

Departamento responsable

Concellería da Muller do Concello de Vigo.

Departamentos que se interrelacionan

Concellería da Muller
Centro Municipal de Información dos Dereitos da Muller
Unidade Móbil de Alecrín
Avaliación e seguimento

Cualitativa e cuantitativa

Avaliarase a calidade do servizo en canto á capacidade de lles dar resposta á consulta, a utilización e satisfacción da usuaria co servizo por medio de enquisas de satisfacción administradas ó final da intervención, e farase un seguimento e coordinación da derivación (telefónica e con rexistros).

Elaborarase tamén un informe trimestral de seguimento no que se recolla o nivel de axuste do servizo respecto do planificado e unha memoria con carácter anual.

Indicadores

Núm. de mulleres atendidas
Núm. de mulleres derivadas
Núm. de mulleres constatadas polo CIM
Tipoloxía da demanda
Tipoloxía da derivación

Anexo 3

Medida 1.3 Programa de asistencia psicolóxica especializada a mulleres vítimas de violencia..

Xustificación

En Vigo contamos cun servizo específico de atención á muller: o Centro Municipal de Información dos Dereitos da Muller.

Neste servizo préstase asesoramento e atención psicolóxica á muller, polo que as actuacións que se describen neste programa son realizadas dentro das competencias e funcións da profesional psicóloga deste centro. O que pretendemos con este programa é a concentración de esforzos no eido da atención psicolóxica especializada ás mulleres vítimas de violencia e a sistematización e seguimento das actuacións realizadas.

Observamos, tralos informes recollidos e a través das memorias, que a dispersión do esforzo profesional, derivado da heteroxeneidade da demanda, dificulta unha atención psicolóxica eficaz e prioritaria ás mulleres vítimas de violencia de xénero. A posta en marcha deste programa suporá a ampliación de medios de atención psicolóxica do Centro Municipal de Información dos Dereitos da Muller.

Descrición e funcións

Propoñémos a elaboración dun programa de atención psicolóxica baseado na:

- Intervención en crise
- Asesoramento psicolóxico
- Terapia individual e/ou grupal a medio e longo prazo

Este programa facilitará a realización dun protocolo que recolla de xeito dicotómico tanto a sintomatoloxía de tipo afectivo, cognitivo, fisiolóxico, motor e de relación interpersoal, como variables de saúde para as mulleres que presenten a necesidade inmediata ou previsible de atención e/ou terapia. Recollerase tamén a avaliación que fan as propias mulleres da gravidade da situación, o estudo emocional percibido e outras variables relacionadas co grao de utilidade do servizo, melloira inmediata, recursos persoais...

Dentro do programa terase en conta a globalización, coordinación e seguimento das actuacións na Casa de Acollida dende as pautas promovidas na intervención psicolóxica, e irá acompañado dun plan de apoio e asesoramento para as demandas que recibe ó Centro Municipal de Información dos Dereitos da Muller non asociadas á violencia contra a muller.

Obxectivos

Prestarlle a todas as mulleres vítimas de violencia que o soliciten, unha atención psicolóxica específica dirixida a superar as secuelas e a posibilitar a recuperación integral.

Proporcionar unha asistencia interdisciplinar que identifique e intente cubrir as necesidades físicas, psíquicas e sociais das mulleres.

Facilitar a posta en marcha dos recursos de afrontamento que elas mesmas posúen, nun marco individualizador e normalizador.

Asegurarlle a todas as usuarias e ex-usuarias da Casa de Acollida a participación no programa.

Proporcionar relevancia, no desenvolvemento da actividade, ós aspectos de sistematización, coordinación, protocolarización, seguimento e avaliación .

Dotar ás profesionais da Casa de Acollida dun marco de intervención coas características sinaladas

Promover a formación de grupos de autoaxuda.

Formalizar terapias de parella ou familiares, nos casos que se valore.

Beneficiarias

Mulleres viguesas vítimas de violencia en especial usuarias e ex –usuarias da Casa de Acollida.

Estimación da cobertura: 120 mulleres/ ano

Metodoloxía

A metodoloxía para empregar encádrase no modelo integrador e na perspectiva de xénero como marcos dunha intervención interdisciplinar.

A actuación da profesional psicóloga céntrase na demanda explícita e implícita da muller a través da observación e da entrevista coa escoita activa por parte da profesional.

A utilización de instrumentos de avaliación, de métodos de observación, de rexistros e a elaboración de informes constitúen ferramentas de traballo que designan como se actúa.

Para unha correcta sistematización da recollida de datos, coordinación de tarefas e para o seguimento do proceso, elaborárase un protocolo de actuación.

Departamento responsable

Concellería da Muller do Concello de Vigo

Departamentos que se interrelacionan

Concellería da Muller
Centro Municipal de Información dos Dereitos da Muller
Puntos de Información de barrio e móbil.
Casa de Acollida
Centros de Saúde

Avaliación e seguimento

Cualitativa e cuantitativa.

- Das intervencións terapéuticas, do grao de satisfacción e implicación da usuaria e da coordinación da intervención con outras profesionais ou axentes implicados na coordinación da intervención.
- Das intervencións terapéuticas na medida da consecución de obxectivos propostos e pactados que sexan reais e graduais a curto prazo, medio prazo e longo prazo que actuarán como reforzo (utilización de rexistros e comparación destes).
- Do grao de satisfacción das usuarias por medio de enquisas anónimas de satisfacción co servizo.
- Da coordinación do servizo a través dos niveis de éxito da intervención global e do seguimento do caso.

Haberá un seguimento trimestral, a través dun informe que recolla o axuste respecto do planificado e tamén unha memoria anual.

Indicadores de avaliación

Núm. de primeiras consultas.

Núm. de terapias individuais (núm. de sesións). Sesgo Casa Acollida

Núm. de terapias grupais

Núm. de terapias de parella e/ou familiares.

Núm. de sesións de seguimento.

Seguimento da intervención na Casa de Acollida.

Núm. de reunións coas profesionais

Núm. de reunións co grupo de usuarias

Núm. mulleres que modificaron o vínculo de dependencia (indicadores de éxito terapéutico)

Anexo 4

Medida 1.4. Programa de asistencia letrada para mulleres vítimas de malos tratos.

Xustificación

O Centro de Información Municipal dos Dereitos da Muller da cidade de Vigo, cobre a área de atención e información legal xeral, para todas as mulleres que o demanden a través do Centro Municipal dos Dereitos da Muller e tamén da Casa de Acollida. Neste ámbito quedan reguladas as actuacións da profesional do dereito en:

Asesorar legalmente ás mulleres que o soliciten ofrecendo información sobre o caso presentado, as cuestións legais e os trámites dos procesos xudiciais.

Informar dos supostos de xustiza gratuíta.

Facer seguimento dos casos.

Realizar as accións necesarias para o exercicio da acción pública e as comparecencias que decida o Concello.

Redactar documentos .

Levar a cabo as accións xurídicas necesarias en cada caso.

No estado español contamos cun plan de acción contra a violencia doméstica, que entre as súas actuacións no ámbito lexislativo e xurídico están:

A colaboración cos colexios de avogados/as para a creación dunha quenda de oficio especializada na asistencia á muller, incluso nos casos nos que a asistencia letrada non é preceptiva (xuízos de faltas) (5.2.10)

Establecemento dunha quenda prioritaria para a rápida asistencia ás vítimas de malos tratos (5.2.11)

Estas accións, que seguimos reivindicando, aínda non están executadas, polo que as medidas que adopta este programa de atención letrada á muller veñen a suplir este baleiro .

Hoxe en día, no momento no que a muller vítima de malos tratos decide presentar unha denuncia por malos tratos, é necesario, para que esta sexa eficaz tanto na cualificación dos feitos denunciados como constitutivos de delicto, como no

proceso posterior, que na redacción desta se faga constar a existencia doutras denuncias anteriores (habitualidade), unha investigación e nomeamento de testemuñas..., en definitiva un rastro e investigación que a muller polas características psicolóxicas resultantes dos malos tratos e por non ser unha especialista legal non está na mellor disposición para realizalas.

Posteriormente cando a cualificación é de falta (na maioría dos casos) non é preceptivo por lei a intervención dun/ha letrado/a e haberá que recorrer diante do xuíz cando hai bases para solicitar a cualificación de delicto. A experiencia demostra que a asistencia xurídica á muller e a comparecencia dunha letrada (a avogada do centro Municipal de Información dos Dereitos da Muller non podería presentarse por incompatibilidades entre a lei do funcionariado e o Colexio de Avogados en canto a exercente particular), favorece a protección xurídica máis efectiva da vítima de violencia.

Paralelamente moitas mulleres deciden interpoñer demanda de separación, co que comezan os trámites das medidas provisionalísimas que resolven cuestións como a custodia dos fillos/as, uso da vivenda, etc. Unha actuación áxil e eficaz nestes trámites é determinante na defensa dos intereses das mulleres.

Resumindo, cómpre dicir que o acompañamento e seguimento no proceso e a presenza e intervención da letrada no momento no que a muller interpón denuncia, nos xuízos de faltas e nas medidas provisionalísimas favorece unha protección xurídica máis completa.

Descrición e funcións

Neste programa propoñémos a creación dun servizo de asistencia letrada coas seguintes funcións:

- Seguimento das denuncias de malos tratos e investigación das anteriores.
- Intervención letrada, exercitando a acusación particular nos xuízos de faltas
- Intervención letrada nas medidas provisionalísimas

Este servizo actuará en colaboración estreita coa fiscal coordinadora de malos tratos de Vigo, como vía para axilizar e rematar con éxito os casos referentes a malos tratos.

Obxectivos

Asegurarlles, ás usuarias da Casa de Acollida, mulleres vítimas de malos tratos en situación de exclusión social e mulleres vítimas de malos tratos habituais, unha asistencia legal específica na denuncia, xuízos de faltas e medidas provisionalísimas. Traballar en colaboración estreita coa fiscal coordinadora de malos tratos co obxecto de asegurarlles a protección xurídica ás mulleres vítimas de malos tratos.

Beneficiarias

Mulleres que denuncien malos tratos habituais, priorizando as usuarias da Casa de Acollida e mulleres en situación de exclusión social.

Poboación estimada de cobertura:

45 mulleres con casos de seguimento da denuncia e xuízo de faltas

10 mulleres con medidas provisionalísimas. Habitualmente a avogada do Centro Municipal de Información dos Dereitos da Muller redacta as medidas provisionalísimas en colaboración co/a avogado/a de oficio. O programa reservarase para casos puntuais.

Metodoloxía

Partimos da perspectiva de xénero como marco de deseño da intervención en muller. A entrevista semiestructurada á muller, a escoita da demanda desta, a transmisión de seguridade e da percepción do dereito como o seu dereito, o acompañamento durante o proceso, e favorecer progresivamente o papel activo da muller, son os eixos do xeito de actuación.

A intervención letrada é parte da intervención integral da muller e como tal entra na interdisciplinidade e coordinación cos ámbitos de actuación (sicolóxico e social). O equipo multidisciplinar de intervención valorará en cada caso a entrada da muller no programa articulando protocolos que faciliten a recollida de datos, a coordinación de tarefas e o seguimento e coordinación do proceso.

Departamento responsable

Concellería da Muller do Concello de Vigo

Departamentos que se interrelacionan

Concellería da Muller
Centro Municipal de Información dos Dereitos da Muller
Programa de asistencia letrada
Sistema xudicial
Sistema policial

Avaliación e seguimento

Cualitativa e cuantitativa

Empregarase a avaliación diagnóstica sobre as necesidades legais da muller. Técnicas como a entrevista estruturada, enquisas, rexistros, e informes durante o desenvolvemento do programa, e durante o programa e o final deste a avaliación do grao de satisfacción da usuaria.

O seguimento e axuste do programa terá un carácter semanal en canto á coordinación e adxudicación de casos, trimestral no informe de seguimento e axuste do proceso e anual coa memoria final.

Indicadores propostos

- Núm. de mulleres atendidas
- Núm. de intervencións en cada caso
- Núm. de medidas cautelares
- Núm. de cualificacións de delicto conqueridas
- Núm. de sentencias condenatorias
- Núm. de medidas provisionalísimas presentadas
- Núm. de medidas provisionalísimas ratificadas pola muller
- Núm. de medidas provisionalísimas con resolución (finalizadas)
- Núm. de consecucións de procesos separatorios posteriores
- Núm. de acordos conqueridos
- Núm. de medidas provisionalísimas conqueridas axustadas á demanda previa.
 - Núm. de custodias
 - Núm. de establecementos de réxime de visita con garantías
 - Núm. de pensións conqueridas e contía en relación cos ingresos da parte contraria.

Anexo 5

Medida 1.5 Axuda económica de apoio á saída da Casa de Acollida.

Xustificación

A maior parte das usuarias da Casa de Acollida son mulleres con cargas familiares e en situación económica precaria.

Ó límite da estadía na casa, a falta de cualificación profesional, e as propias limitacións do mercado de traballo, fan que as posibilidades de resolución autónoma da súa vida á saída da Casa de Acollida sexan enormemente dificultosas. Esta situación profundiza, magnifica e amplía os obstáculos sociais e persoais necesarios para reconducir a súa vida.

A necesidade dunha axuda económica que facilite a súa reincorporación á comunidade faise non só evidente, senón urxente de xeito que moitas casas de acollida e institucións xa teñen tomadas medidas neste terreo.

O obxectivo desta actuación diríxese a suplir este baleiro.

Descrición e funcións

Constitución dunha bolsa de axuda económica dun máximo de 100.000 pts por muller para todas aquelas usuarias da Casa de Acollida cunha situación económica precaria á súa saída da casa.

Obxectivos

Dotar ás mulleres da Casa de Acollida que o precisen dunha bolsa económica de axuda que apoie o aluguer da vivenda, compra de utensilios...etc.

Beneficiarias

Usuarias da Casa de Acollida.

Poboación estimada de cobertura: 30 mulleres/ ano.

Metodoloxía

Partimos da perspectiva de xénero como marco xeral do deseño de intervencións tanto por parte da Casa de Acollida, como por parte do Centro Municipal de Información dos Dereitos da Muller e concebimos a axuda económica como acción puntual dentro deste marco e deseño.

Esta actuación inscríbese dentro dunha intervención global e integral da muller onde a interdisciplinaridade é o elemento central entre as diferentes profesionais e axentes implicadas no desenvolvemento da intervención. Esta interdisciplinariedade posibilita a circulación da información sobre a muller e sobre o seu papel activo en relación coa súa situación para a mellor toma de decisións sobre actuacións puntuais.

Para a sistematización da recollida de datos, coordinación de tarefas e seguimento do proceso, elaborárase un protocolo de actuación.

Departamento responsable

Concellería da Muller do Concello de Vigo

Departamentos que se interrelacionan

Concellería da Muller.
Centro Municipal de Información dos Dereitos da Muller.
Casa de Acollida.

Avaliación e seguimento

Eminentemente cuantitativa, aínda que os criterios cualitativos sexan tidos en conta. Utilizaranse técnicas como o informe, entrevista e enquisas de satisfacción en canto á destinataria da prestación. Realizarase un seguimento e axuste do programa a través de informes trimestrais e memorias anuais.

Indicadores

Núm. de receptoras
Criterios empregados
Utilización das axudas
Seguimento dos destinos da axuda

Anexo 6

Medida 1.6. Programa de acompañamento para a asistencia nos trámites e o soporte persoal das vítimas de malos tratos.

Xustificación

Cando a muller vítima de malos tratos decide presentar denuncia ten que acometer unha serie de trámites que a poñen en contacto coa administración xudicial, administración que aparece diante dela como unha maquinaria que incrementa o nivel de violencia ó que está exposta.

Tendo en conta que a interposición da denuncia por parte da muller implica, na maior parte dos casos, a asistencia a urxencias, comisaría, xulgados..... nun momento de máxima vulnerabilidade emocional e persoal da muller onde normalmente a angustia é permanente, que a vítima poida contar, non só co apoio xenérico das outras mulleres, senón co acompañamento persoal e a asistencia nos trámites, suporá unha fórmula eficaz de exercer a solidariedade entre mulleres achegando soporte emocional á vítima.

Descrición e funcións

Creación formal dunha rede de acompañamento constituída por un colectivo de mulleres que permita a asistencia nos trámites e o soporte persoal ás vítimas de malos tratos.

Obxectivos

Proporcionar soporte emocional e contención á vítima de violencia nos actos xurídicos e accións que leven consigo.

Situar á vítima respecto das diferentes persoas que interveñen no proceso xurídico e a función que desenvolven, situación física e mecanismos de actuación xudicial.

Potenciar a rede de mediadoras

Beneficiarias

Mulleres vítimas de violencia que interpoñan denuncia ou soliciten axuda a través do Centro Municipal de Información dos Dereitos da Muller.

Poboación estimada de cobertura: 40 mulleres/ano

Metodoloxía

Partindo da perspectiva de xénero como marco de deseño da intervención global e interdisciplinar.

A escoita activa, a empatía, as técnicas de comunicación non verbal que posibiliten un achegamento á muller e promover a asunción dun papel activo por parte desta, son técnicas para empregar neste programa.

Para a sistematización da recollida de datos, coordinación de tarefas e seguimento do proceso, elaborárase un protocolo de actuación.

Executantes

Rede de Mediadoras.

Departamento Responsable

Concellería da Muller do Concello de Vigo

Departamentos que se interrelacionan

Concellería da Muller
Centro Municipal de Información dos Dereitos da Muller
Rede de mediadoras
Sistema policial
Sistema xurídico
Sistema sanitario

Avaliación e seguimento

Cualitativa e cuantitativa.

Para a execución do programa propoñemos técnicas como o rexistro de datos, observación sistemática e informe das accións.

Avaliarase o grao de satisfacción das usuarias co programa por medio de enquisas.

En canto á avaliación do proceso, será preceptivo a elaboración de informes trimestrais de seguimento no que se recolla o nivel de axuste das accións e do programa respecto ó planificado e a realización dunha memoria anual.

Indicadores

Núm. de mulleres acompañadas

Núm. de acompañamentos por muller

Núm. de intervencións por acompañamento

Tipoloxía do acompañamento

Anexo 7

Medida 1.7 Programa de atención telefónica 24 horas para a muller vítima de violencia.

Xustificación

A atención telefónica ás mulleres realízase dentro do horario do Centro Municipal de Información dos Dereitos da Muller polas profesionais do servicio, e fora deste horario polas auxiliares da Casa de Acollida.

Esta constituída unha situación informal, que foi formalizada como función específica da Casa de Acollida no prego de condicións para a súa concesión.

Con este programa pretendemos articular e poñer ó alcance de todas as mulleres, en especial daquelas vítimas de violencia, información precisa sobre:

Onde hai que interpoñer a denuncia

Cando facelo

Como facelo

Información sobre servicios e recursos existentes na comunidade

Descrición e funcións

O teléfono 24 horas, de liña 986, é un servicio de atención e apoio ás mulleres vítimas de violencia que será atendido por persoal especializado en malos tratos: polo persoal do CIM durante o seu horario de traballo e persoal da Casa de Acollida en exclusión do horario do Centro Municipal de Información dos Dereitos da Muller.

A finalidade deste programa é proporcionar unha resposta eficaz e inmediata, as 24 h. dos 365 días do ano, ás demandas telefónicas de asesoramento, apoio e escoita das persoas que o utilicen.

Incorporaranse ó servicio protocolos de actuación que permitan unha recollida de datos e seguimento do programa, así como todas as tarefas de coordinación derivadas.

Obxectivos

Asegurar unha resposta urxente e inmediata, durante as 24 h, a todas as mulleres vítimas de violencia.

Informar a todas as mulleres vítimas de agresións sobre os seus dereitos e recursos legais e sociais ó seu alcance.

Apoiar e consolar á muller en situación de angustia.

Beneficiarias

Cidadanía viguesa, en especial mulleres vítimas de violencia.

Poboación estimada de cobertura: 1.500 persoas/ano

Metodoloxía

Partimos da perspectiva de xénero como marco do deseño de todas as intervencións, polo que o programa de atención telefónica permanente é unha acción de resposta á demanda puntual e urxente da muller que estará coordinada dentro do marco xeral de intervención interdisciplinar.

A protocolarización das accións a desenvolver constitúe un xeito de deseño do traballo.

As técnicas que utilizará a receptora da chamada son: a escoita activa, empatía, resolución urxente da demanda explícita, contención en situación de crise, técnicas de información a usuaria....etc.

Departamento responsable

Concellería da Muller do Concello de Vigo.

Departamentos que se interrelacionan

Concellería da Muller
Centro Municipal de Información dos Dereitos da Muller
Casa de Acollida

Avaliación e seguimento

A avaliación será cuantitativa e cualitativa centrada na axilidade da resolución da demanda e da derivación eficaz.

As técnicas para empregar, fundamentalmente, serán as de cubrir os diarios de rexistro e informes.

Farase un seguimento e axuste do programa con informes trimestrais nos que se recolla o axuste deste ó planificado, e unha memoria anual.

Indicadores

Núm. de chamadas atendidas

Sesgo muller

Sesgo usuaria do Centro Municipal de Información dos Dereitos da Muller e/ou Casa de Acollida

Sesgo vítima de violencia.

Sesgo horario (hora, día, mes, ano)

Duración da consulta

Núm. de derivacións

Núm. de intervencións derivadas da consulta

Propoñemos valorar en fase posterior a instauración dunha liña 900.

Anexo 8

Medida 2.1.1

Realización dunha campaña de sensibilización social para combater a violencia contra as mulleres, e de difusión dos recursos municipais existentes.

Xustificación

A sociedade viguesa ten sido obxecto de actividades e campañas de sensibilización e prevención dirixidas tanto a mentalizar a poboación sobre a dimensión social do problema, como a animar ás mulleres a denunciar ou a informar a estas sobre os recursos sociais existentes.

Consideramos que este último aspecto, especialmente cando se poñen en marcha novos recursos ou se melloran os existentes, precisa ser retomado pois, para seren utilizados polas mulleres que sofren conductas violentas ou pola sociedade en xeral, necesitan ser difundidos e coñecidos.

Por outra banda, cómpre entender esta campaña de sensibilización e difusión dos recursos sociais de apoio e axuda ás vítimas, na súa relación coas actividades xerais de prevención dirixidas ó cambio de mentalidades, pois ámbolos dous tipos de medidas – as de apoio ás vítimas e as dirixidas a provocar o cambio de mentalidades- están estreitamente e intimamente ligadas.

Cómpre pois, un contexto social no que desaparece a xustificación de "calquera caso, tipo ou grado" de violencia contra as mulleres, un contexto, no que a sociedade, desculpabilizando á vítima, está disposta a mobilizarse para facilitar a súa recuperación.

Neste contexto enmarcaremos a campaña de sensibilización

Obxectivos xerais

- Difundir os recursos de apoio e axuda ás vítimas de violencia.
- Instar ás mulleres vítimas de violencia a que superen o seu medo apoiándose nos recursos que a sociedade lles ofrece.
- Fomentar na sociedade viguesa actitudes solidarias e de apoio ás vítimas.

- Chamar a atención sobre a necesidade da rede de solidariedade social para poder rachar a rede de malos tratos.

Soportes de enmarque xeral

- Soporte gráfico en forma de cartel co que se difunde unha imaxe e un lema recollendo a mensaxe que queremos transmitir.
- Soportes en forma de cuñas radiofónicas e en TeleVigo.
- Soporte gráfico en forma de tríptico onde se reproduce a imaxe e lema do cartel e se relatan os servicios e recursos municipais de apoio.

Soportes de difusión dos recursos

- Trípticos/dípticos informativos individualizados e pormenorizados de cada un dos recursos .
- Cuñas radiofónicas de difusión do plan.

Enfoque dos soportes

Propoñemos que na campaña informativa e de difusión dos recursos a protagonista sexa a usuaria. Fuxir dunha información descritiva, que pode parecer fría e distanciada, para optar por unha transmisión "quente", dende a vida interna, cotiá, de funcionamento do recurso, dende as preocupacións das usuarias reais ou potenciais, dende o sentimento de quen o utiliza.

Así mesmo propoñemos a participación nas cuñas radiofónicas xenéricas, dirixidas a fomentar a rede de solidariedade social, tamén de voces masculinas que dende o "eu" ou dende o grupo apostan pola resolución non violenta dos conflitos.

Anuncios en prensa

Propoñemos a contratación dos anuncios de difusión do plan e recursos, nun tipo de prensa periódica que de xeito gratuito chega directamente ós domicilios da cidadanía

viguesa. Estamos a referirnos ás publicacións periódicas de sindicatos, partidos políticos, asociacións veciñais, sociais, empresariais, etc.

Difusión dos soportes materiais e gráficos

Deseño dun expositor ou dispensador para o conxunto de trípticos informativos dos recursos, que facilite a súa visibilización, recollida e exposición.

A difusión dos materiais, que tradicionalmente se realiza a través das asociacións de mulleres e servizos sociais, terá que deseñarse de xeito que faga posible o achegamento directo, amplo á comunidade viguesa.

A información dos recursos contra a violencia levarase a cabo a través de dúas redes informativas. A formal, constituída por aqueles organismos con competencia no tema (Concellería da Muller, Centro Municipal de Información dos Dereitos da Muller, Policía,...), e a rede informativa non-formal, da que forman parte todas aquelas asociacións ou entidades que poden cumprir unha función de derivación ó recurso axeitado, como son: asociacións de mulleres, organizacións sindicais e políticas, asociacións veciñais, profesionais e sociais, sistema educativo.....

Damos por suposto a difusión do material informativo na rede formal, polo que propoñemos como obxectivo específico desta campaña a organización da difusión no sistema non-formal.

Para que esta difusión da información sexa eficaz cómpre o seguimento sistemático e programado dos puntos informativos, tanto para a reposición como para a redefinición ou avaliación da acción informativa.

Sería aconsellable contemplar a difusión tamén naqueles lugares, que, por seren moi frecuentados, amplían a poboación que accederá á información, como son perruquerías, farmacias ou supermercados, a partires dos axentes informativos non-formais.

Anexo 9

Medida 2.5.1. Bolsa para a investigación sobre violencia contra as mulleres.

Xustificación

Existe unha demanda de coñecementos científicos por parte das mulleres respecto a nosa situación. Esta demanda concrétase nunha reflexión sobre nós mesmas, sobre a nosa historia e adquisición de coñecementos teóricos a través das diferentes disciplinas.

O mesmo tempo para poder promover accións eficaces contra a violencia sobre as mulleres e deseñar actuacións eficientes, é necesario o estudo e investigación dos feitos sociais e como se inscribe a situación das mulleres viguesas neles.

Para que este coñecemento permita traducir as demandas da poboación afectada en decisións racionais sobre os recursos, cómpre fomentar e difundir os traballos de investigación neste eido.

Descrición

Convocar bolsas económicas ou bolsas con carácter anual, de apoio á investigación, sobre as causas da violencia contra as mulleres, incidencia, formas que adopta, victimización...dentro do marco da comarca viguesa.

Obxectivos

Fomentar a investigación da realidade da sociedade viguesa e a incidencia da violencia contra as mulleres nela.

Axustar as accións e recursos á realidade da problemática.

Promover estudos e investigacións da realidade inmediata dende o movemento asociativo de mulleres.

Condições xerais

Poderán optar á concesión destas bolsas aquelas mulleres, colectivos ou asociacións que, dende unha perspectiva de xénero presenten unha memoria descritiva do estu-

dio que se vai realizar, con mención do obxectivo, metodoloxía, tempo de duración prevista e cantos outros consideren de interese. A súa realización será supervisada por persoal cualificado designado pola Concellería.

A(s) bolsa(s) cederánlle en exclusiva ó Concello os dereitos de propiedade intelectual que se deriven do estudio realizado.

Departamento responsable

Concellería da Muller do Concello de Vigo.

Anexo 10

Medida 3.3 Creación dunha comisión local interdepartamental

contra os malos tratos.

Funcións

- Promover a actuación coordinada entre os diferentes ámbitos de atención local á vítima de malos tratos: policial, sanitario, xudicial, Concellería da Muller do Concello de Vigo e Servicio Galego de Igualdade.
- Elaboración dun procedemento de actuación intersectorial.

Composición

Haberán de formar parte desta Comisión representantes dos diferentes sistemas de atención que interactúen localmente: policial, sanitario, xudicial, Concellería da Muller do Concello de Vigo e Servicio Galego de Igualdade.

Fundamentación da medida

A atención á muller vítima de violencia materialízase en diferentes ámbitos e sistemas de actuación: no ámbito policial, onde chega a muller a interpoñer a denuncia ou en demanda de protección, no ámbito xudicial que enxuizará os feitos denunciados, no ámbito sanitario, onde acode demandando asistencia, nos recursos de atención social xeral ou específicos ós que se dirixirá na procura de asesoramento e axuda, ou nos sistemas informativos que funcionan na súa comunidade. En moitos destes ámbitos téñense deseñado xa modelos de intervención para a atención á vítima. Da conexión entre os diferentes sectores e da súa actuación homoxénea e coordinada na intervención, dependerá a eficacia na atención e protección dos dereitos das vítimas.

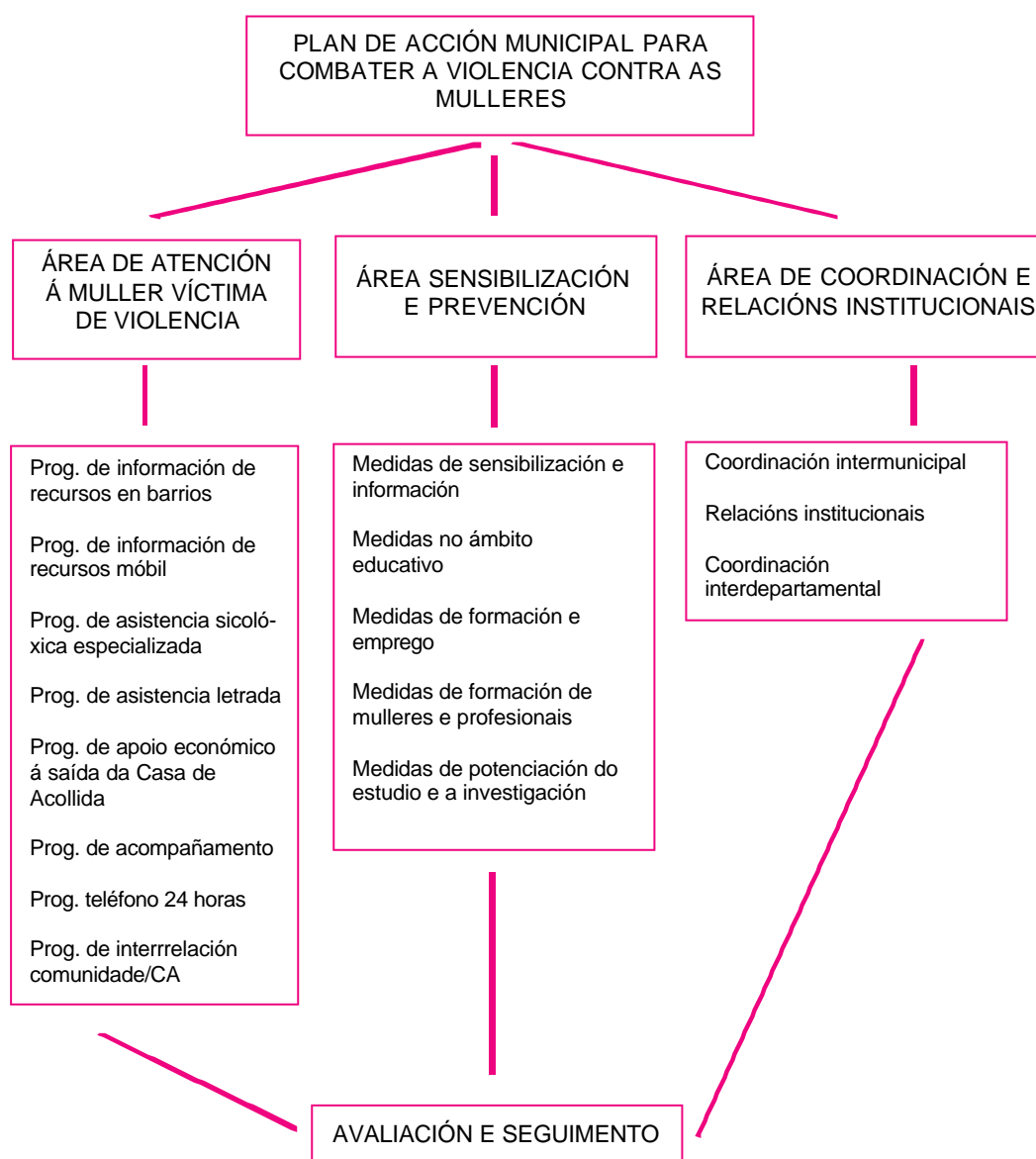
O establecemento de protocolos de intervención coordinados e homoxéneos deseñados en forma de circuitos de derivación, é un xeito eficaz de materializar unha coordinación intersectorial/departamental que permitirá ademais identificar a situación, identificar que hai que facer e identificar quen ten competencias para facelo.

A creación dunha comisión mixta onde estean representados os diferentes sistemas locais de atención baixo o patrocinio da Concellería da Muller, é un paso necesario: para encarar esta coordinación das actuacións, para a homoxeneización

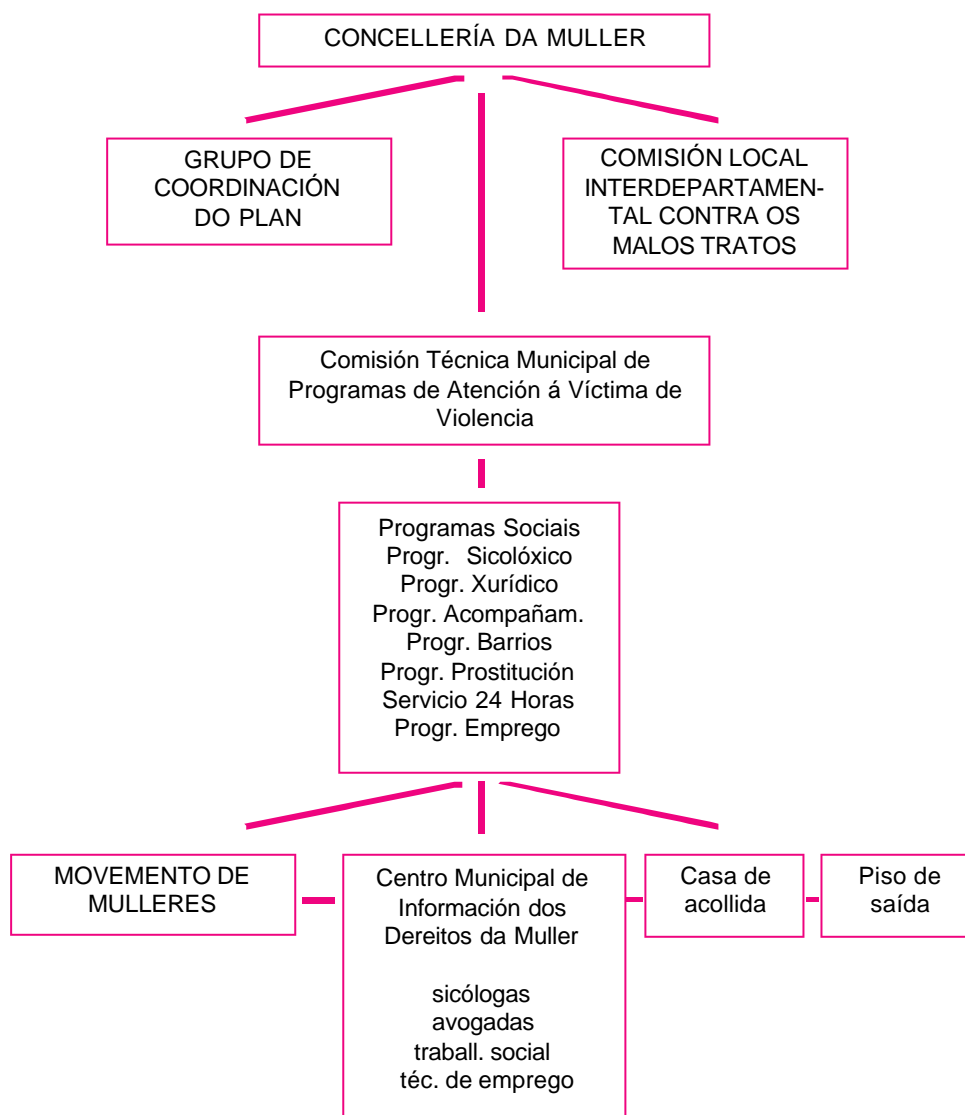
dos distintos protocolos de intervención sectorial e para establecer as pautas de interrelación entre os distintos sistemas de intervención.

VI - Organigramas

1. Organigrama do plan de acción municipal para combater a violencia contra as mulleres.



2. Organigrama de Coordinación de Programas



VII - Apéndices

Reseña bibliográfica

IV Programa de acción comunitaria a medio prazo para a igualdade entre homes e mulleres (1996-2000). Comunidades Europeas- Xunta de Galicia.1998.

Resolucions e recomendacións sobre igualdade xurídica entre homes e mulleres. Comunidades Europeas-Xunta de Galicia. 1994.

Outras normas comunitarias sobre igualdade xurídica entre homes e mulleres. Comunidades Europeas- Xunta de Galicia. 1994.

Violencia familiar: una mirada interdisciplinar sobre un grave problema social. Corsi L e outros. 1998.

Personalidades violentas. Echeburúa E.1994.

Ley para la prevención e intervención con la violencia doméstica. Gobierno de Puerto Rico.1989.

Violencia marco jurídico. Defensor del Pueblo. 1999.

Talleres de evaluación y diseños de registro de casos de violencia doméstica. Consejo Nacional Unicef Buenos Aires.1997.

Protocol interdepartamental d' atenció a la dona maltrat en el ambit del llar. Generalitat de Cataluña. 1998.

Creació de la comissio d' analisi dels actes de violencia contra donas: Instituto Catalá de la Dona. 1998.

Informe sobre a situación sociolaboral da comunidade Autónoma Galega. Consello de Relacións Laborais. 1998.

I Plan de igualdade de oportunidades para as mulleres de Vigo. 1994.

As mulleres de Vigo hoxe. Concello de Vigo. 1999.

III Plan de igualdade de oportunidades das mulleres galegas 1998-2000. Xunta de Galicia. 1998.

Plan de acción urgente del Gobierno Valenciano para luchar contra los malos tratos. Generalitat Valenciana. 1998.

Trabajando en la prevención del maltrato. Emakunde. 1995

Guía sobre a violencia e a muller con discapacidade. I.E.S. 1999.

Hombres violentos: mujeres maltratadas: aportes a la investigación y tratamiento de un problema social. Ferreira Graciela B. 1992.

Espacios para desaprender el machismo. Grupo de hombres contra la violencia. 1998.

Mediación una alternativa extrajurídica. Colexio Oficial de Psicólogos. 1999.

Declaración de Beijing y Plataforma para la acción. Ministerio de Trabajo y A. Sociales. Instituto de la Mujer. 1996.

Construir l' escola coeducativa: la sensibilització del professorat. Bonal X. e Tomé A. 1998.

La eficacia de los planes de igualdad en la insercción laboral de las mujeres. Subirats M.1998.

La acción positiva instrumento para la igualdad de oportunidades: una perspectiva sindical. Vilches M.J. 1998.

Mujeres y empleo. Unión Europea. 1995.

Plan de Acción contra la violencia doméstica. Instituto de la Mujer. 1998.

Procedimiento de coordinación para la atención a las mujeres víctimas de malos tratos y agresiones sexuales. Instituto Andaluz de la Mujer. 1998.

Plan de Actuación del Gobierno Andaluz para avanzar en la erradicación de la violencia contra las mujeres. Instituto Andaluz de la Mujer. 1998.

Campanya de sensibilització contra els maltractaments a les dones. Instituto Catalá de la Dona. 1997.

Intervención asistencial especializada en violencia de género. Experiencias del Centro Mujer 24 horas. Dirección General de la Mujer de Valencia. 1997.

Primer informe de seguimiento del Plan de Acción urgente del Gobierno Valenciano para luchar contra la violencia que se ejerce contra las mujeres correspondiente al año 1998. Conselleria de Bienestar Social.Generalitat Valenciana. 1998.

Proyecto de Atención Integral a mujeres víctimas de Malos Tratos domésticos. Ayuntamiento de San Fernando de Henares.

Protocolo Sanitario ante los Malos Tratos domésticos. Consejo Interterritorial Sistema Nacional de Salud. 1999.

Manual de Protocolo de Actuación ante casos de Violencia hacia la mujer. Consejería de Bienestar Social. Dirección General de la Mujer y Dirección General de Acción Social de la Junta de Castilla La Mancha. 1999.

Protocolo de Actuación de los Centros Integrados (CIEM) y Centros asesores de la mujer (CAM) ante casos de violencia hacia las mujeres. Dirección General de la Mujer. Junta de Castilla La Mancha. 1998.

Plan Integral de Atención Sanitaria e Social á Muller. Xunta de Galicia. 1999.

Campaña de sensibilización en coeducación. Vol I. Junta de Andalucía. Consejería de Educación y Ciencia. 1993.

Delito de Malos tratos físicos y psíquicos en el ámbito familiar. María Alcafe. Universidad de

Cádiz. 1999.

Acoso moral. El maltrato en la vida cotidiana. Marie-Hirigoyen. Paidós 1999.

Agresión a la mujer: Maltrato violación y acoso. M. y J.A. Lorente. Comares. 1999.

La violencia doméstica: regulación legal y análisis psicológico y multidisciplinar. C. Ganzenmüller, j, Escudero y otros. Bosch. 1999.

Programa de Gobierno. Para mellorar as cousas en Vigo. BNG. 1999.

Las mujeres con especiales dificultades de insercción laboral. Seminario empleo-Now. Instituto de la Mujer-FSE. 1998.

Plan de Acción contra la violencia y su aplicación en el ámbito escolar. (1998-2000) Instituto de la Mujer. 1998.