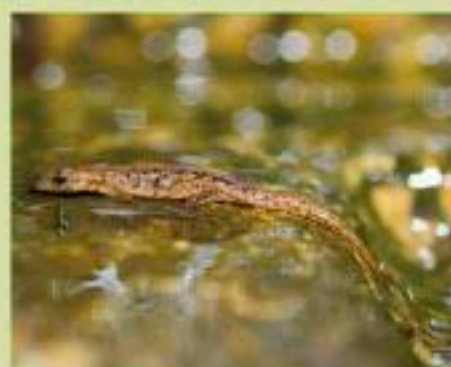
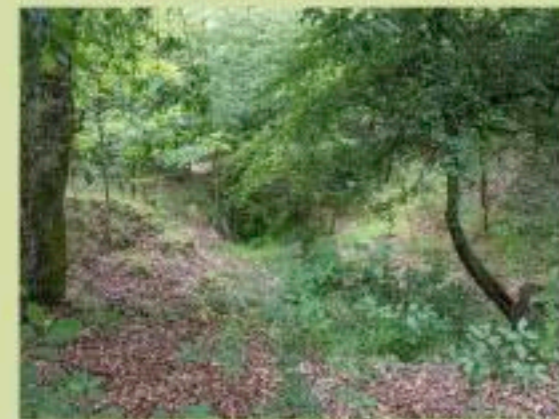


8 Regueira de Laxiade e soto de castiñeiros



Un dos espazos máis coidados dos montes de Coruxo é a Regueira de Laxiade, onde se traballou intensamente dende o momento que o monte pasou a ser veciñal en 1992. Coa recuperación da masa forestal logrouse o aumento de especies e da poboación destas, como cabaliños do demo, vacalouras, raposos,

avelaionas, donicelas, petos, sapiños pintos, cobras e mesmo algunha anguía. Destaca, en todo caso, unha xoia da fauna galega, a píntega rabilonga. Precisamente neste espazo estase traballando un censo de anfíbios, un importante bioindicador da calidade ambiental.



Tamén é onde se realizan anualmente visitas escolares para coñecer un exemplo de biodiversidade con 21 especies arbóreas diferenciadas. Proseguindo no sendeiro atópase un dos poucos sotos de castiñeiros que pervive no concello de Vigo.

9 Planta de tratamento de biomasa

Unha das iniciativas novidosas promovidas pola Comunidade de Montes de Coruxo é a creación dunha planta de tratamento de biomasa.

A primeira fase do proxecto está en funcionamento, habilitando un espazo para a recollida de restos de talas do concello de Vigo e bisbarra.

Dende este lugar hai unhas vistas fermosas cara ás regueiras anteriormente citadas.



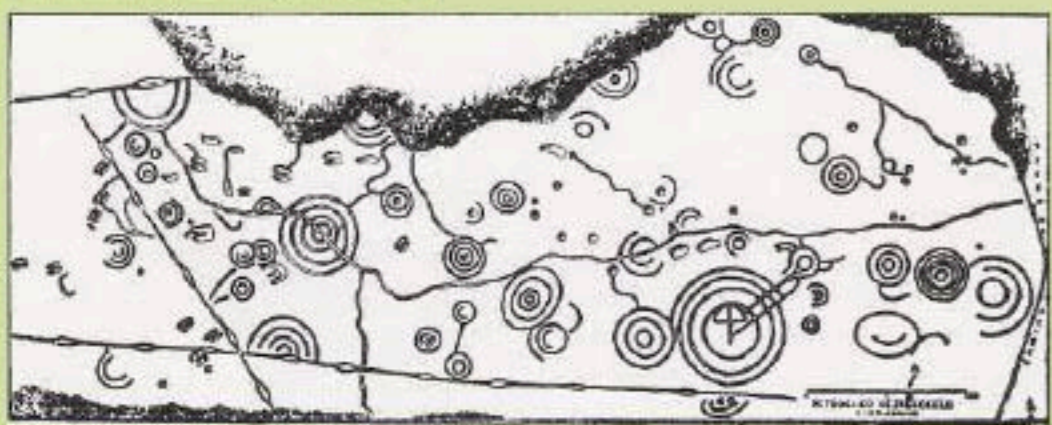
10 Petróglifo da Pedra Moura



Próximo ao remate do sendeiro, en Fragoselo, atópase a Pedra Moura, o maior conxunto de gravados rupestres sobre unha rocha do concello de Vigo (10,5 x 4,5 metros).

Mestura gran cantidade de combinacións circulares, cazoletas, covañas e, chégase a interpretar oito pares de pegadas de zoomorfo. Posúe unha gran representación de círculos concéntricos de 124 cm de diámetro.

Sobre o lugar hai múltiples lendas de mouros, tesouros e serpes, que se atopa no libro Arte rupestre nos montes do Maúxo, publicado polo Museo Quiñones de León.



Sendeiro panorámico de Vigo (GR-53)



ESPACIOS NATURAIS DE LEEER DE WOO

1. P.F. Sálvora
2. P.F. San Xosé de Oia
3. P.F. Coruxo
4. P.F. San Andrés de Comesaña
5. P.F. O Mercurio (Mercurio)
6. Monte das Pontas (Viladonga)
7. Monte Alba - Oyoado
8. P.F. Chas Doust (Zarandea)
9. P.F. Zelande
10. P.F. Dado
11. A.R. Do Povo (Bantive)
12. P.F. Bantive
13. P.F. Comarcal (Cacrol)
14. A.R. Salgado (Cubal)
15. P.F. Bantive (Cubal)
16. P.F. Monte (Cubal)
17. P.F. Monte (Cubal)

Ficha técnica:

Tipo de percorrido: **Circular (trazado verde)**

Parroquias polas que transita: **Coruxo**

Distancia: **9,5 km**

Altura: **164 m – 454 m**

Pendente media: **9,2%, - 8,7%**

Pendente máxima: **28,9%, - 28,1%**

Dificultade: **media-alta**

Accesibilidade: **a pé**

Época recomendada: **primavera, verán, outono**

Conexións: **GR-53 (Sendeiro panorámico de Vigo)**

GR-53.1 (variante GR-53)

PR-G9 (Monte Alba - Outeiros)

Liñas de autobús: **29 (Praza de España - Fragoselo)**

Contidos: **ambientais, etnográficos, paisaxísticos**

MIDE (Esixencias técnicas e físicas do percorrido. www.euomide.info)

Medio natural: **máis dun factor de risco** 1 2 3 4 5

Itinerario: **existe traza clara de camiños e sinalización** 1 2 3 4 5

Desprazamento: **camiños con distintos firmes** 1 2 3 4 5

Esfuerzo necesario: **entre 3 e 6 horas de marcha** 1 2 3 4 5

COORDENADAS

1 Fragoselo: N42º 10.805' W8º 45.997'

5 Parque Forestal de Coruxo: N42º 10.493' W8º 46.803'

Recomendacións

Respectar o medio e o patrimonio:

- Garda o lixo ata chegar a unha papeleira
- Evita arrincar plantas e molestar a fauna
- Respecta os muíños, petróglifos e demais elementos do patrimonio arqueolóxico

Gozar do sendeirismo:

- Aproveita a andaina para conectar os teus sentidos co contorno, particularmente nos lugares sinalados.
- Emprega calzado que agarre ben e que protexa os nocellos.
- Fai uso do bastón para mellorar a túa estabilidade.
- Circula con coidado nos lugares abruptos ou esbaradizos, así como nos tramos con pedras soltas.
- Comeza con ritmo suave ata quecer; logo ritmo regular segundo o/a camiñante.
- Hidrátate ao longo do percorrido, non chegues a sentir sequidade na boca.

CONCELLO DE VIGO



Sendeiros locais de Vigo

CORUXO



1 Fragoselo



O monte veciñal de Coruxo conta cunha superficie de 241,7 ha., do que máis do 80% é arborada. Despois do incendio dos anos 70, o ICONA opta pola plantación de monocultivos de eucaliptos, piñeiros e acacia negra. No ano 1992 pasa a mans veciñais, que deciden a recuperación do bosque autóctono seguindo as trazas dos regatos.

Na actualidade cóntase cunha biodiversidade forestal que se plasma en máis de trinta especies distintas de frondosas. A comunidade de montes tamén aposta polos usos recreativos e deportivos; este é un espazo habitual para a realización de actividades de sendeirismo, BTT, descenso, mesmo con probas de circuito galego, estatal e internacional. Fragoselo é o lugar de inicio destas actividades.



2 Coleópteros: vacaloura

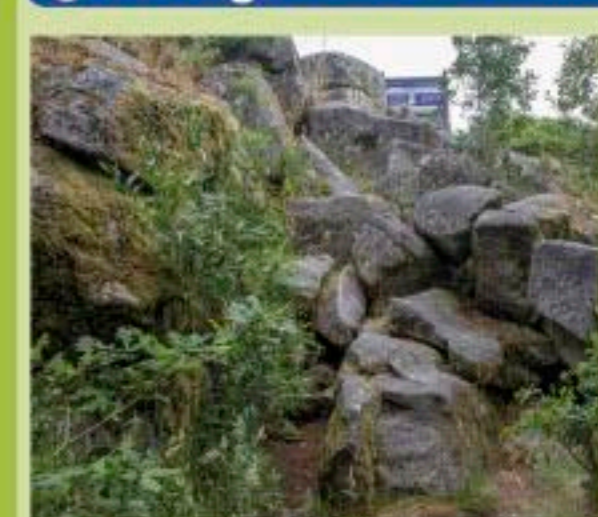
Unha das actuacións divulgativas da comunidade de montes de Coruxo xunto cun grupo de colaboradores é crear un espazo de alimentación de larvas de coleópteros, sendo a vacaloura o máis destacado.

A iniciativa consiste en aerrar madeira de frondosas en descomposición para proporcionar alimentación ás larvas e insectos, e así contribuír no caso da vacaloura a manter unha especie en perigo de extinción.

Este espazo localizado nun dos tramos do sendeiro GR-53 máis transitados permitirá dispor dunha aula na natureza para que centros educativos e colectivos poidan achegarse a contemplar de preto a cadea alimentaria nun contorno natural.

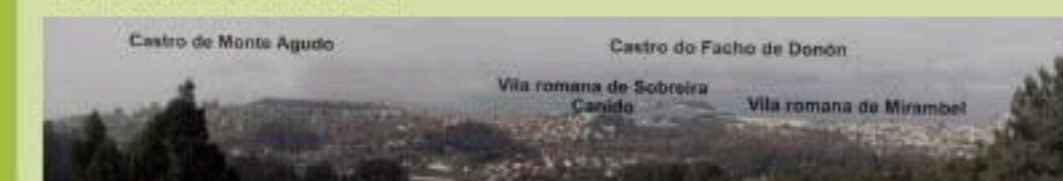


3 Petróglifo do Carballoso



Os montes de Coruxo, xunto cos de Saiáns e Oia, contan cunha das maiores concentracións de espazos arqueolóxicos de Galicia. Un dos exemplos é o petróglifo do Carballoso. O acceso, como se pode comprobar, non é apto para todas as persoas. Unha vez alí, paga a pena contemplar a beleza do petróglifo composto por

círculos concéntricos, así como dos muíños naviculares, onde se moían cereais, e tamén ocre e substancias como o beleño para rituais. Outro dos atractivos é a paisaxe, podéndose contemplar a entrada da ría de Vigo e, como indica o rótulo existente, o Castro de Monte Agudo, o Castro do Facho de Donón, a Vila romana de Sobreira (Canido) e a Vila romana de Mirambel.



4 Miradoiro do Outeiro da Raposa



Unha das últimas actuacións da Comunidade de Montes de Coruxo tivo lugar no Outeiro da Raposa. O obxectivo é eliminar o eucalipto deste espazo e, aproveitando, habilitar un miradoiro natural. Os habitantes de Coruxo lembran a historia que conta como na época da armada invencible de Felipe II, os estaleiros de Bouzas víronse obrigados a esquilmar os bosque de Coruxo e da bisbarra para construír algunhas das embarcacións finalmente afundidas na costa inglesa. Neste espazo pódense contemplar a parroquia de Coruxo e as Illas Cies. Resulta curioso o feito de que a Illa de Santo Estevo ou Illa Norte pertenceu a Coruxo entre os séculos XII e XV.



5 Parque forestal de Coruxo



Superficie de 35.010 m² enclavada no lugar de Chan de Lagoas e destinada a espazo de lecer da cidadanía. Cedido por 30 anos ao concello de Vigo. O parque conta cun curioso miradoiro situado sobre un penedo e cunha fonte, que o fan moi atractivo para actividades lúdicas.

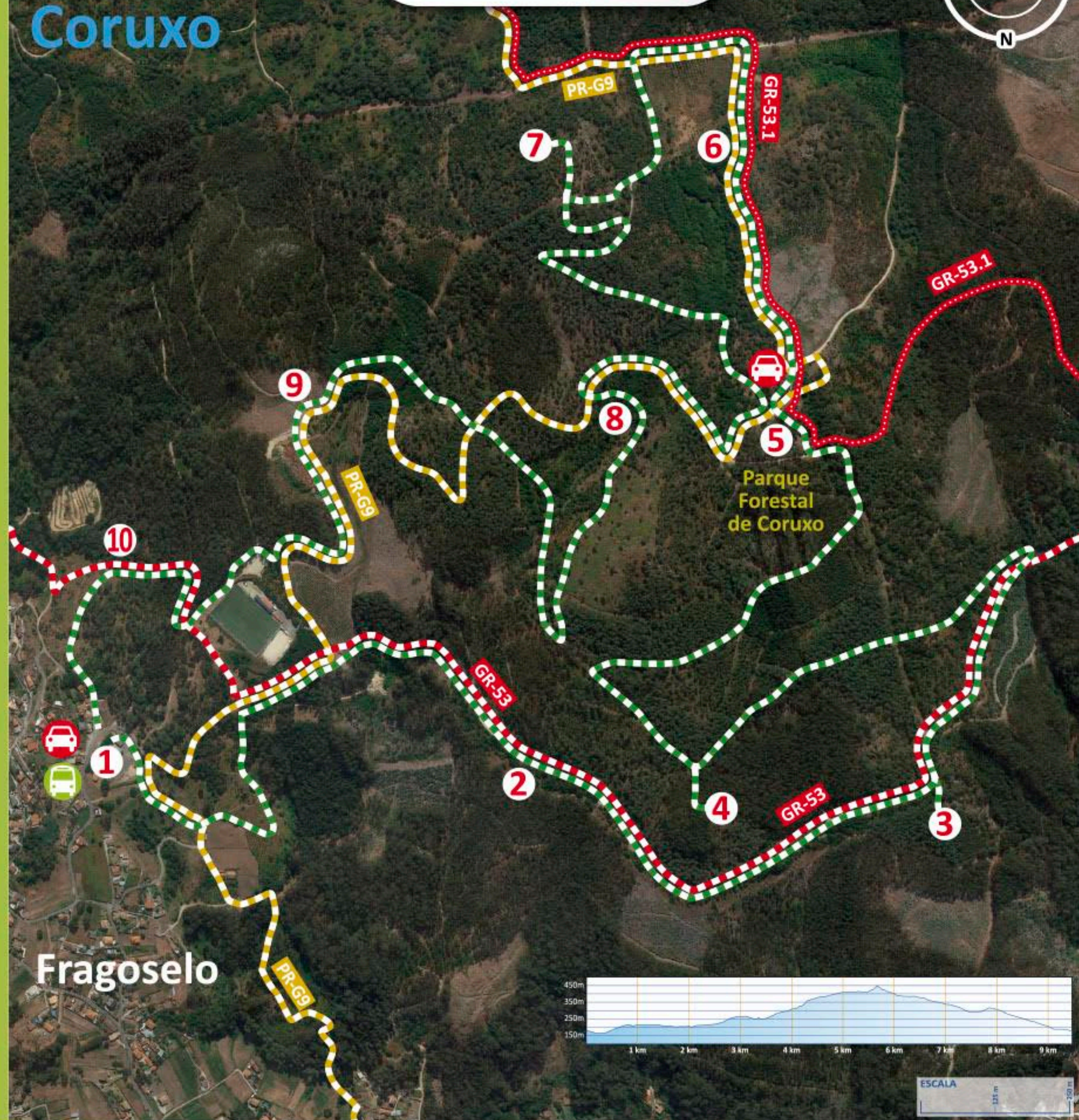
Tamén presenta unha mostra da variedade forestal citada anteriormente. Na parte superior do parque, ao pasar a fonte, atópase o enclave arqueolóxico de Chan de Lagoas, presidido polo monte de Castro Chouzo.



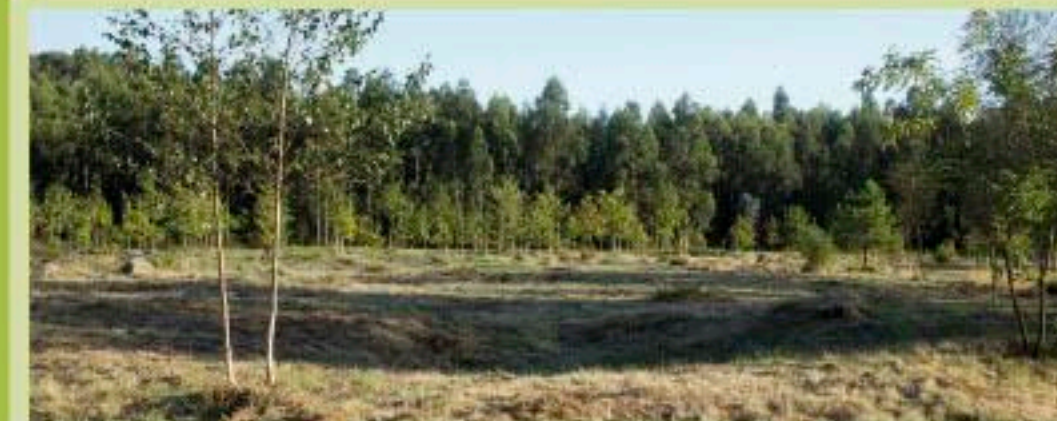
Sendeiros Locais de Vigo

Coruxo

CONCELLO DE VIGO



6 Mámoa de Chan Grande e petróglifos de Chan de Arriba



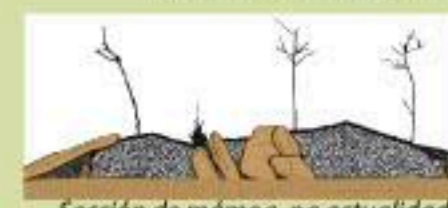
A Mámoa de Chan Grande é o único monumento megalítico coñecido de Coruxo. Trátase dun túmulo funerario que na actualidade se atopa en ruína e de difícil acceso. As lendas contan que nestes lugares vivían os "mouros", seres mitolóxicos de pel oscura que vivían nas cavidades da terra na procura de ouro. A partir do s.XVII saqueáronse na procura de tesouros.



O petróglifo de Chan de Arriba pertence a un posible parque arqueolóxico do Maúxo, xunto con máis de cen gravados rupestres existentes tanto en Coruxo, Oia e Saiáns, como en Nigrán. Está datado entre o 2.000 e o 1.500 a.d. Cristo. Trátase dunha rocha na que aparece unha figura oval duns 2,5 x 1,8 m formada por máis de 70 furos de aproximadamente 3 cm.



Sección de mámoa, s.IV a.C.

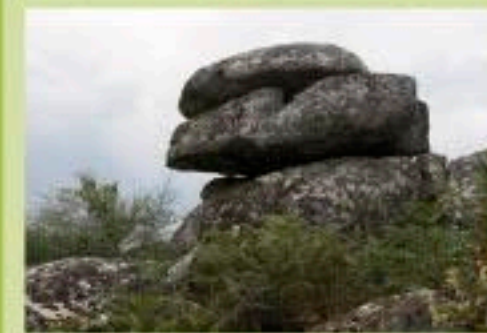


Sección de mámoa, na actualidade

7 Miradoiro de Maúxo Grande



Un dos miradoiros con mellor panorámica de Vigo e bisbarra, que permite dispor, a 454 m de altura dunha perspectiva de case que 360°. En particular pódese observar claramente como os montes de Maúxo separan o Val do Fragoso do Val Miñor.



No seu contorno atópase unha variedade de mato en perigo de extinción e considerado un hábitat de protección prioritaria: a carrasqueira húmida atlántica. Estes matos son comunidades vexetais que medran en chans de escasa profundidade, ácidos e pobres en nutrientes.

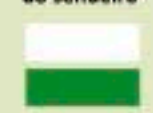
Están poboadas con toxo arnal (*Ulexeuropaeus*), toxo gateño (*Ulexminor*), rañalobos (*Genista triacanthos*), carrasco macho (*Callunavulgaris*), carrasco femia (*Ericaciliaris*), etc. Acubillan especies como a papuxa do mato (*Sylvia undata*), o esgonzo común (*Chalcides chalcides*) e a araña tigre (*Argiopebruennichi*).



Identificación sendeiro



Continuidade do sendeiro



Camión equivocado



Cambio de dirección



Coincidencia entre sendeiros



Montes de Vigo

GR-53 GR-53.1
Sendeiro local
PR-G9