

PLAN XERAL DE ORDENACIÓN MUNICIPAL (PXOM) DE VIGO

CATÁLOGO DE PARQUES E XARDÍNS

DO CONCELLO DE VIGO

CATÁLOGO DE PARQUES E XARDÍNS

PARQUE QUIÑONES DE LEÓN

DESCRIPCIÓN

O parque sitúase na parroquia de Castrelos ao sur da cidade e a carón do río Lagares.

O parque Quiñones de León presenta un magnífico arboreto plantado entre finais do século XIX e principios do XX. Sendo despois do Pazo de Santa Cruz en Ribadumia Vedra, o espazo paxego con maior número de árbores monumentais (con 15 rexistros no catálogo de elementos e conxuntos monumentais de Galicia)¹, e 115 especies e híbridos do parque están incluídas no catálogo de árbores singulares do concello de Vigo².

O Parque Quiñones de León, popularmente chamado parque de Castrelos destaca tanto pola vertente paisaxística, xardinística e florística como polas excelencias das construcións e a categoría dos elementos: murallas, portalóns, arquerías, estanques, glorietas, auditorio, etc.

O parque podémolo dividir en o pazo, o sector axardinado situado no contorno inmediato á vivenda e o parque coas súas áreas recreativas, deportivas e culturais onde destaca o auditorio.

O sector axardinado foi trazado a finais do século XIX e se diferencian 6 áreas: o xardín de acceso, o roseiral, o xardín francés, o xardín inglés ou pradería do té, a solaina ao fondo e o bosque.

O parque está atravesado polo río Lagares o que lle confire unha maior diversidade natural. Entre a arboreda do parque están moi ben representados os plátanos *Platanus x híbrida* con 225 exemplares, de entre 24 e 46 m e de 30 a 100 anos, e distribuídos por toda a superficie do parque, destacando o paseo cunha dobre fila de individuos que discorre polo sector recreativo que forman un conxunto arborado monumental, entre os exemplares de plátano están as árbores de maior altura do parque. Tamén destaca a carreira de eucaliptos onde perviven 15 grandes pes formando un conxunto arborado monumental.

Outras árbores monumentais salientables son os exemplares centenarios de cedro do Himalaia *Cedrus deodara* que son os maiores de Galicia, ou o carpe, *Carpinus betulus*, que acada uns dos maiores tamaños de Galicia, as Faias silvestres *Fagus sylvatica*, ou os tulipeiros de virxinia onde o tulipero da pradera do Té é o máis valioso vivo con 37 m de altura e 5.75 m de circunferencia. O pitósporo ondulado que se localiza na pradería hortícola que presenta non so unha reputada dendrometría ,... etc.

SUPERFICIE

22 ha

¹ Árbores Monumentais en el Patrimonio Cultural de Galicia. CARLOS RODRÍGUEZ DACAL E JESÚS IZCO.

² Catálogo das árbores singulares do Concello de Vigo. JESÚS I. FERNÁNDEZ ALONSO E ANTONIO RIGUEIRO RODRÍGUEZ..2001

IMAXE



Ilustración 1: Vista aérea do Parque

ESPECIES CATALOGADAS

N	CV	CG	SP	NOME	NEX	ALT	IDA	ES
1	3		<i>Abies pinsapo</i>	Pinsapo	1	1	1	D
2	7		<i>Acacia melanoxylon</i>	Acacia de madeira negra	8	3	3_4	C
3	9		<i>Acacia verticillata</i>	Acacia verticilada	1	1	3	D
4	10		<i>Acer negundo</i>	Negundo	3	1_2	2_3	C
5	11		<i>Acer palmatum</i>	Pradairo xaponés	9	1	1	D
6	12	10	<i>Acer platanoides</i>	Arce real ou Pradairo real	3	3	5	C_D
7	13		<i>Acer pseudoplatanus</i>	Pradairo	35	3_4	2_3_4	D
8	15		<i>Acer saccharinum</i>	Pradairo prateado	3	1_2	3	D
9	17	14	<i>Aesculus hippocastanum</i>	Castiñeiro das Indias	37	1	2_3	D
10	16		<i>Aesculus × carnea</i>	Castiñeiro de Indias vermello	3	1_2	2_3	B_C
11	18	16	<i>Ailanthus altissima</i>	Árbore do ceo	2	2_3	3	D
12	19		<i>Albicia julibrissim</i>	Albizia, Acacia de Constantinopla	1	1	1	C
13	20		<i>Alnus glutinosa</i>	Amieiro	8	2_3	3_4_5	C
14	22		<i>Araucaria angustifolia</i>	Araucaria do Brasil	10	1_2_3	3_4_5	D
15	24		<i>Araucaria heterophylla</i>	Araucaria da Illa de Norfolk	1	2	3	D
16	26		<i>Arecastrum romanzoffianum</i>	Palmeira da Raíña	1	2	3_4	D
17	27		<i>Baeckea virgata</i>	Bequea	1	1	2	C
18	28		<i>Bauhinia forficata</i>	Uña de vaca	2	1	1	D
19	29		<i>Betula alba</i>	Bidueiro común	12	1_2	1	D
20	30		<i>Betula jacquemontii</i>	Bidueiro do Himalaia	1	2	1	D
21	31		<i>Betula pendula</i>	Bidueiro chorón	16	1_2	1	D
22	32		<i>Bougainvillea glabra</i>	Buganvilea	2	1	1	D
23	33		<i>Brachychiton populneum</i>	Falso virgondoiro	1	1	2	D
24	36	32	<i>Butia capitata</i>	Butia brasileira olorosa	5	1	5	D
25	37	42	<i>Buxus sempervirens</i>	Buxo	5	1	2	D
26	40	49	<i>Camellia japonica</i>	Camelia	39	1_2	2_5	C_D
27	41		<i>Camellia reticulata</i>	Camelia reticulada	1	1	1	C
28	43	58	<i>Carpinus betulus</i>	Carpe	8	2_3	2_5	C_D
29	48		<i>Catalpa bignoides</i>	Catalpa	1	2	2_3	C

30	50		<i>Cedrus deodara</i>	Cedro do Himalaia	11	2_3	2_3	D
31	51		<i>Cedrus libani</i>	Cedro do Líbano	5	2_3	2_3	C_D
32	54		<i>Cephalotaxus harringtonia</i>	Falo teixo xaponés	2	1	5	D
33	56		<i>Cercidiphyllum japonicum</i>	Catsura	4	1	1	B_C
34	57		<i>Cercis siliquastrum</i>	Árbore do amore	1	1	3	C
35	61		<i>Chamaecyparis filifera</i>	Falso ciprés do Xapón	2	1	1_3	A_C
36	59		<i>Chamaecyparis lawsoniana</i>	Antigua Ciprés de lawson	1	1	3	D
37	65		<i>Cinnamomum camphora</i>	Canfoneiro	1	1	1	D
38	67		<i>Citrus aurantiifolia</i>	Lima	2	1	2	D
39	68		<i>Citrus aurantium</i>	Laranxeira amarga	3	1	2	D
40	69		<i>Citrus sinensis</i>	Laranxeira común	5	1	2	D
41	71		<i>Cordylone australis</i>	Cordiline	4	1	5	C_D
42	73		<i>Cornus florida</i>	Cornexo branco	2	1	1	D
43	74		<i>Corylus avellana</i>	Abeleira	4	1	2	D
44	78		<i>Crataegus monogyna</i>	Estripeiro	1	1	2	D
45	82		<i>Cupressus glabra</i>	Alcipreste de Arizona	2	2	2	D
46	83		<i>Cupressus lusitanica</i>	Alcipreste de Portugal	1	3	5	C
47	84		<i>Cupressus macrocarpa</i>	Cipres de Monterrei	1	3	5	B
48	85		<i>Cupressus sempervirens</i>	Ciprés común	5	1_2	1_2	C_D
49	93		<i>Elaeagnus pungens</i>	Eleagno	1	1	2_3	D
50	99		<i>Eucalyptus ficifolia</i>	Eucalipto de flor verella	1	1	1	B
51	100	145	<i>Eucalyptus globulus</i>	Eucalipto	60	3-4	2_5	C_D
52	103		<i>Eucalyptus obliqua</i>	Eucalipto de folla oblicua	2	1_2	4_5	C
53	107		<i>Fagus sylvatica</i>	Faia	9	2_4	3_5	D
54	112		<i>Ficus pumila</i>	Figueira rubideira	1	1	4_5	D
55	115		<i>Fraxinus americano</i>	Freixo branco americano	9	1_2	2_3	C_D
56	116		<i>Fraxinus angustifolia</i>	Freixo común	10	2_4	3_5	C_D
57	117	152	<i>Fraxinus excelsior</i>	Freixo noroeste	1	4	5	D
58	119		<i>Fraxinus pennsylvanica</i>	Freixo verde	4	1	1	D
59	120		<i>Ginkgo biloba</i>	Gincgo	4	1	1	D
60	126		<i>Ilex aquifolium</i>	Acivro	4	1	1	C
61	128		<i>Jasminum mesnyi</i>	Xasmín amarelo	2	1	1_2	D
62	130		<i>Juglans regia</i>	Nogueira común	1	1	2	B
63	135		<i>Lagerstroemia indica</i>	Árbore de Xupiter	3	1	2	C
64	137		<i>Laurus nobilis</i>	Loureiro	15	2_3	5	C_D
65	138		<i>Ligustrum lucidum</i>	Ligustro lustroso	13	2	2	D
66	139		<i>Liquidambar styraciflua</i>	Liquidambar	3	1	1	D
67	140	177	<i>Liriodendron tulipifera</i>	Tulipeiro de Virxinia	6	2_3_4	1_2_5	D
68	141	179	<i>Livistona australis</i>	Livistona de australia	1	2	3_4	D
69	143	187	<i>Magnolia grandiflora</i>	Magnolia grandiflora	18	2	5	D
70	144		<i>Magnolia liliflora</i>	Magnolio arbustivo de folla caediza	1	1	1	D
71	145		<i>Magnolia x soulangeana</i>	Magnolio híbrido	6	1	3	D
72	147		<i>Malaleuca armillaris</i>	Alecrín	1	1	1	D
73	146		<i>Malus x purpurea</i>	Maceira vermella	2	1	1	C
74	151		<i>Metrosideros excelsa</i>	Metrosideros	3	1	1	D
75	155		<i>Nerium oleander</i>	Loendro	2	1	3	C
76	156		<i>Olea europaea</i>	Oliveira	7	1	4	C
77	161		<i>Phoenix canariensis</i>	Palmeira canaria	4	2	5	D
78	163		<i>Phoenix reclinata</i>	Palmeira de Senegal	1	1	5	D
79	164		<i>Photinia serratifolia</i>	Fotinia	1	2	2_3	B
80	167		<i>Picea abies</i>	Abeto vermello	6	1	1	D
81	172		<i>Pinus pinaster</i>	Piñeiro común	1	4	5	D
82	175		<i>Pinus sylvestris</i>	Piñeiro albar, ou de Valsain	1	3	3	C
83	177	224	<i>Pittosporum undulatum</i>	Pitóspero ondulado	2	1_2	2_3	D
84	178	229	<i>Platanus x acerifolia</i>	Plátano de sombra	225	2_4	2_4	A_D
85	180		<i>Podocarpus macrophyllus</i>	Podocarpo	1	1	1	D
86	181		<i>Populus alba</i>	Chopo branco, lamagueiro	7	2	2_3	D
87	184		<i>Populus nigra</i>	Chopo negro	10	3	4	B_D
88	185		<i>Populus simonii</i>	Chopo de simón	10	2	1	D
89	182		<i>Populus x canadensis</i>	Chopo negro híbrido	17	3-4	2	D
90	183		<i>Populus x canescens</i>	Chopo cano	8	2	2	D

91	187		<i>Prunus avium</i>	Cerdeira	1	2	2	C
92	188		<i>Prunus cerasifera</i>	Mirobálano	1	1	2	D
93	189		<i>Prunus laurocerasus</i>	Loureiro real	2	1	2	C
94	200		<i>Quercus robur</i>	Carballo común	45	2_3	4_5	B_D
95	201		<i>Quercus rubra</i>	Carballo vermello	22	3_4	3_4	D
96	204		<i>Rhododendron arboreum</i>	Rododendro arboreo	2	1	2	C
97	205		<i>Rhododendron ponticum</i>	Rododendro	2	1	2	D
98	206		<i>Robinia pseudoacacia</i>	Robinia	20	3	3_4	C_D
99	207		<i>Salix alba</i>	Salgueiro branco	1	1	2	C
100	208		<i>Salix atrocinerea</i>	Salgueiro comun	5	1_2	2	D
101	209		<i>Salix babylonica</i>	Salgueiro chopón	3	1	1	D
102	213		<i>Sequoia sempervirens</i>	Secuoia vermella	1	4	5	D
103	216		<i>Sophora japonica</i>	Sófora	1	2	3	D
104	210		<i>Taxodium distichum</i>	Ciprés calvo	6	1_2	1	C_D
105	221		<i>Taxus baccata</i>	Teixo	1	1	2	D
106	223		<i>Thuja orientalis</i>	Tuia oriental	1	1	3	B
107	224		<i>Thuja plicata</i>	Tuia xigante	3	2_3	3	C
108	228		<i>Tilia platyphyllos</i>	Tileiro de folla grande	5	1	1	C_D
109	227		<i>Tilia x europaeu</i>	Tileiro híbrido	4	1_2	1	C_D
110	230		<i>Trachicarpus fortunei</i>	Palmeira chinesa de abano	3	1_2	4_5	D
111	233		<i>Ulmus pumilla</i>	Umeiro siberiano	1	1	1	D
112	231		<i>Ulmus x hollandica</i>	Umeiro híbrido	2	2	1	D
113	234		<i>Viburnum odoratissimum</i>	Viburno de olor	1	1	2	C
114	237		<i>Wisteria sinensis</i>	Glicinia	4	1	2_3	d
115	81		<i>X Cubressocyparis leylandii</i>	Ciprés híbrido de Leiland	1	1	1	D

Táboa 1: Especies no Parque de Quiñones de León incluídas no catálogo de Vigo(CV) e no catálogo de Galicia(CG) así como o número de individuos catalogados e a idade, altura e estado sanitario.

IdADE (anos)	R_IDADE
<25	1
25_50	2
50_75	3
75_100	4
>100	5

Código 1Clave de idade

ALTURA(Metros)	C_ALT
<10	1
10_20	2
20_30	3
>30	4

Código 2clave de altura

SÍMBOLO	ESTADO
D	VIGOROSA
C	SA
B	MAL ESTADO
A	MORIBUNDA

Código 3Estado sanitario

OBSERVACIÓNS

O parque Castrelos é BIC (Ben de Interese Cultural).

- **GRAO DE PROTECCIÓN: INTEGRAL**
- **CLAVE IDENTIFICATIVA: S_015; PLANO: 12, 13-K**
- **ORDENANZA: URBANO CONSOLIDADO**

PARQUE DO CASTRO

DESCRICIÓN

O monte de O Castro -asentamento dos primitivos poboadores vigueses, logo fortaleza militar (dende mediados do século XVII) e dende principios do século XX parque urbano para o esparcemento. É sen dúbida un dos lugares máis emblemáticos da cidade. Sendo un parque onde os restos arqueolóxicos e fortificacións distribúense e reparten coas masas vexetais, cun espcila protagonismo do arborado (piñeiros, cedros, acacias, carballos americanos, etc). Atopándose neste parque público se encontra unha boa parte do patrimonio vigués de árbores singulares.

Neste parque o mesmo que no parque da Guía predominan as especies ximnospermas, o que lle dan un aspecto pouco mudable ao parque ao seren case todas as especies sempreverdes. O Castro conta con 127 exemplares de Cedro do himalaia *Cedrus deodara*. Tamén presenta un exemplar: un piñeiro insigne, *Pinus insignis* situado na cima dun montículo entre murallas fronte a antena da radio, sendo un exemplar de maxestoso silueta e arquitectura copal moi fermosa que o fai incluír entre as árbores monumentais de Galicia.

SUPERFICIE

25 ha

IMAXE



Ilustración 2

ESPECIES CATALOGADAS

n	C_V	C_G	SP	NOME	N_ex	Ida	Alt	ES
1	2		<i>Abies nordmanniana</i>	Abeto do Caucaso	2	2	1	B
2	4		<i>Acacia dealbata</i>	Acacia prateada	7	2	2	C-D
3	7		<i>Acacia melanoxylon</i>	Acacia de madeira negra	10	4	2_3	CD
4	17		<i>Aesculus hippocastanum</i>	Castiñeiro das Indias	37	2_3	1_2	D
5	24		<i>Araucaria heterophylla</i>	Araucaria da Illa de Norfolk	1	3	2	C
6	29		<i>Betula alba</i>	Bidueiro común	1	1	2	D

7	31		<i>Betula pendula</i>	Bidueiro chorón	2	1_2	2	C-D
8	40		<i>Camellia japonica</i>	Camelia	14	3	1	C
9	42		<i>Camellia sasanqua</i>	Camelia de olor	1	2_3	1	C
10	46		<i>Castanea sativa</i>	Castiñeiro	4	2_3	1_2	C
11	48		<i>Catalpa bignoides</i>	Catalpa	1	2_3	2	C
12	49		<i>Cedrus atlantica</i>	Cedro del Atlas	36	2_3	2_3	C_D
13	50		<i>Cedrus deodara</i>	Cedro do Himalaia	98	2_3	2	D
14	51		<i>Cedrus libani</i>	Cedro do Líbano	30	2_3	2_3	B_D
15	56		<i>Cercidiphyllum japonicum</i>	Catsura	2	1	1	C
16	61		<i>Chamaecyparis filifera</i>	Falso ciprés do Xapón	10	3	1	A_C
17	59		<i>Chamaecyparis lawsoniana</i>	Antigua Ciprés de lawson	7	2_3	1_3	C
18	60		<i>Chamaecyparis obtusa</i>	Falso ciprés hinoqui	2	3	1	C
19	64		<i>Chorisia speciosa</i>	Pao borracho	1	1	1	D
20	68		<i>Citrus aurantium</i>	Laranxeira amarga	5	2	1	D
21	70		<i>Cocculus laurifolius</i>	Loureiro de tres nervos	1	2_3	1	D
22	71		<i>Cordylone australis</i>	Cordiline	1	2	1	C
23	72		<i>Cornus capitata</i>	Árbore dos amorodos	2	1	1	D
24	73		<i>Cornus florida</i>	Cornexo branco	2	1	1	D
25	79		<i>Cryptomeria japonica</i>	Criptomeria	7	3	2	C
26	82		<i>Cupressus glabra</i>	Alcipreste de Arizona	4	2	2	D
27	83		<i>Cupressus lusitanica</i>	Alcipreste de Portugal	16	4	2_3	A_D
28	84		<i>Cupressus macrocarpa</i>	Ciprés de Monterrei	9	4	2_3	B_D
29	85		<i>Cupressus sempervirens</i>	Ciprés común	5	4	1_2	C
30	118		<i>Fraxinus excelsior</i>	Freixo común	3	2_3	2	C
31	121		<i>Gleditsia triacanthos</i>	Acacia de tres espiños	1	2	2	d
32	122		<i>Grevillea robusta</i>	Grevillea	7	4	2_3	C_D
33	129		<i>Juglans nigra</i>	Nogueira negra americana	2	2	2	D
34	130		<i>Juglans regia</i>	Nogueira común	7	2	1_2	B
35	132		<i>Juniperus x media</i>	Xenebreito híbrido	2	2	1	D
36	137		<i>Laurus nobilis</i>	Loureiro	1	3	2	D
37	138		<i>Ligustrum lucidum</i>	Ligustro lustroso	1	2_3	2	C
38	139		<i>Liquidambar styraciflua</i>	Liquidambar	3	1	10-112	D
39	140		<i>Liriodendron tulipifera</i>	Tulipeiro de Virxineo	10	1	1	C_D
40	143		<i>Magnolia grandiflora</i>	Magnolia grandiflora	11	2_3	1_2	C
41	145		<i>Magnolia x soulangeana</i>	Magnolio híbrido	1	3	1	D
42	147		<i>Malaleuca armillaris</i>	Alecrín	3	2_3	1	C
43	153		<i>Morus alba</i>	Moreira branca	2	2	1	C
44	154		<i>Myoporum tenuifolium</i>	Transparente	1	2_3	1	C
45	161		<i>Phoenix canariensis</i>	Palmeira canaria	4	3	1_2	C
46	167		<i>Picea abies</i>	Abeto vermello	13	2	1_2	D
47	168		<i>Picea pungens</i>	Picea azul	1	1	1	C
48	172		<i>Pinus pinaster</i>	Piñeiro común	4	3	1_2	D
49	174	223	<i>Pinus radiata</i>	Piñeiro insigne	90	4	2_3	A_C
50	175		<i>Pinus sylvestris</i>	Piñeiro albar, ou de Valsain	1	2_3	1	C
51	176		<i>Pittosporum tobira</i>	Pitóspero de China	2	2_3	1	D
52	177		<i>Pittosporum undulatum</i>	Pitóspero ondulado	1	2	1	D
53	181		<i>Populus alba</i>	Chopo branco, lamagueiro	12	2	2	D
54	183		<i>Populus x canadensis</i>	Chopo negro híbrido	7	2	3	D
55	188		<i>Prunus cerasifera</i>	Mirobálano	1	2	1	D
56	189		<i>Prunus laurocerasus</i>	Falso loureiro, Loureiro real	1	2	1	D
57	191		<i>Prunus salicifolia</i>	cerdeira mexicana	2	1	1	D
58	192		<i>Prunus salicina</i>	Ameixeira do Xapón	1	2	1	C
59	193		<i>Pseudotsuga menziesii</i>	Abeto de Douglas	11	2_3	2_3	C_D
60	201		<i>Quercus rubra</i>	Carballo vermello	23	2_3	2_3	D
61	203		<i>Radermachera sinica</i>	Radermachera	1	1	1	C
62	204		<i>Rhododendron arboreum</i>	Rododendro arbóreo	1	2_3	1	C
63	206		<i>Robinia pseudoacacia</i>	Robinia	1	2	2	C
64	214		<i>Sequoiadendron giganteum</i>	Sequoia xigante	1	2_3	1	B
65	219		<i>Tamarix ramosissima</i>	Tamargueira	2	2	1	C
66	222		<i>Thuja occidentalis</i>	Tuia occidental	2	2	1	C
67	223		<i>Thuja orientalis</i>	Tuia oriental	1	2_3	2	B
68	224		<i>Thuja plicata</i>	Tuia xigante	2	2_3	1_2	D

69	228		<i>Tilia tomentosa</i>	Tileiro prateado	10	2	1_2	D
70	232		<i>Ulmus minor</i>	Olmo común	1	2_3	P	C
71	81		<i>X Cupressocyparis leylandii</i>	Cipres híbrido de Leiland	4	1	1	D
72	238		<i>Yucca elephantipes</i>	Luca de Guatemala	2	2_3	1	D

Táboa 2 Especies de árbores singulares, con número de individuos catalogados (Nex), Idade (IDA), altura (ALT) e estado sanitario (ES)

OBSERVACIÓNS

- GRAO DE PROTECCIÓN: INTEGRAL
- CLAVE IDENTIFICATIVA: S_014; PLANO: 7-K, L; 8-K, L
- ORDENANZA: URBANO CONSOLIDADO

PARQUE A GUÍA

DESCRIPCIÓN

O parque de A Guía sitúase no monte do seu mesmo nome, no nordeste a beira da ría fronte a Moaña e Domaio. No cumio do parque presenta unha capela do mesmo nome, e o parque estendese ata a beira do mar, sendo as ladeiras sobre todo cara o mar maioritariamente fortes e escarpadas, o que limita o acceso a áreas do parque. O parque presenta unhas vistas espectaculares de toda a ría de Vigo, da cidade, da Madroa...,

No parque de A Guía atopase unha das máis relevantes carballeiras da cidade, en parte nos antigos xardíns de Dña Fermina, contando con 130 carballos catalogados dos cales moitos deles son centenarios. Ademais no parque atópanse tanto flora autóctona como érbedos *Arbutos unedo*, castiñeiros *Castanea sativa*, piñeiros, xunto a eucaliptos, mimosas nas partes máis escarpadas das ladeiras con flora ornamental onde destacan os tilos, as píceas, iucas, alamos brancos, etc.

SUPERFICIE

7 ha

IMAXE



ESPECIES CATALOGADAS

COD_SP	SP	NOME	NE	ALT	IDA	ES	OBS
49	<i>Cedrus atlantica</i>	Cedro del Atlas	4	1	2	D	
50	<i>Cedrus deodara</i>	Cedro do Himalaia	12	2	2	D	
82	<i>Cupressus glabra</i>	Alcipreste de Arizona	6	1	2	C	
133	<i>Juniperus chinensis</i>	Xenebreiro de China	1	1	1	C	
167	<i>Picea abies</i>	Abeto vermello	9	1	2	D	
168	<i>Picea pungens</i>	Píceca azul	1	1	1	C	
200	<i>Quercus robur</i>	Carballo común	130	2_3	5	B_D	
227	<i>Tilia platyphyllos</i>	Tileiro de folla grande	2	1	1	D	
228	<i>Tilia tomentosa</i>	Tileiro prateado	2	1	1	D	
239	<i>Yucca elephantipes</i>	Iuca de Guatemala	3	1	2	D	

Táboa 3

OBSERVACIÓNS

- **GRAO DE PROTECCIÓN: INTEGRAL**
- **CLAVE IDENTIFICATIVA: S_013; PLANO: 2-N, O; 3-N, O**
- **ORDENANZA: URBANO NON CONSOLIDADO**

PARQUE A RIOUXA

DESCRIPCIÓN

Parque situado na parroquia de Teis o norte do concello moi cerca de Chapela. No parque abundan os piñeiros, salgueiros e plátanos, e unha gran superficie non arborada, na parte inferior hai un pequeno anfiteatro, ademais de parque infantil e paseo con pérgolas e bancos.

SUPERFICIE

5.97 ha

IMAXE



ESPECIES CATALOGADAS

c_sp	SP	NOME	NEX	ALT	IDA	ES
49	<i>Cedrus atlantica</i>	Cedro del Atlas	1	2	3	D
200	<i>Quercus robur</i>	Carballo común	14	1_2	3	B_C
108	<i>Ficus carica</i>	Figueira común	1	1	2_3	D
173	<i>Pinus pinea</i>	Piñeiro manso ou piñoneiro	1	2	3	D

Táboa 4

OBSERVACIÓNS

- GRAO DE PROTECCIÓN: INTEGRAL
- CLAVE IDENTIFICATIVA: S_012; PLANO: 2-P, Q
- ORDENANZA: URBANO CONSOLIDADO

PARQUE CAMILO J.CELA

DESCRINCIÓN

Pequeno parque situado entre as rúas Pi i Margall e Conde de Torrecedeira comunicando ámbalas rúas. Presenta 11 especies catalogadas das cales dúas son únicas en Vigo.

SUPERFICIE

0.7 ha

IMAXE



ESPECIES CATALOGADAS

Campo1	Campo2	Campo4	nex	ida	alt	es	OBS
011	<i>Acer palmatum</i>	Pradairo xaponés	3	1	1	D	
081	<i>X Cubresocyparis leylandii</i>	Cipres híbrido de Leiland	2	1	1	D	
034	<i>Broussonetia papyrifera</i>	Moreira de papel	1	1	1	D	UNICO
198	<i>Quercus palustris</i>	Carballo palustre	7	1	1	D	
015	<i>Acer saccharinum</i>	Pradairo prateado	6	2	1	C_D	
194	<i>Pyrus calleryana</i>	Pereira de flor	3	1	1	D	UNICO
073	<i>Cornus florida</i>	Cornexo branco	5	1	1	D	
084	<i>Cupressus sempervirens</i>	Ciprés común	1	1	1	D	
124	<i>Hibiscus rosa_sinensis</i>	Hibisco chino	1	1	1	D	
146	<i>Malus x purpurea</i>	Maccira vermella	2	1	1	D	
211	<i>Salix x sepulcralis</i>	Salgueiro chorón híbrido	7	1	2	D	

Táboa 5

OBSERVACIÓNS

- GRAO DE PROTECCIÓN: INTEGRAL
- CLAVE IDENTIFICATIVA: S_011; PLANO: 8-K
- ORDENANZA: URBANO CONSOLIDADO

PARQUE A BOUZA

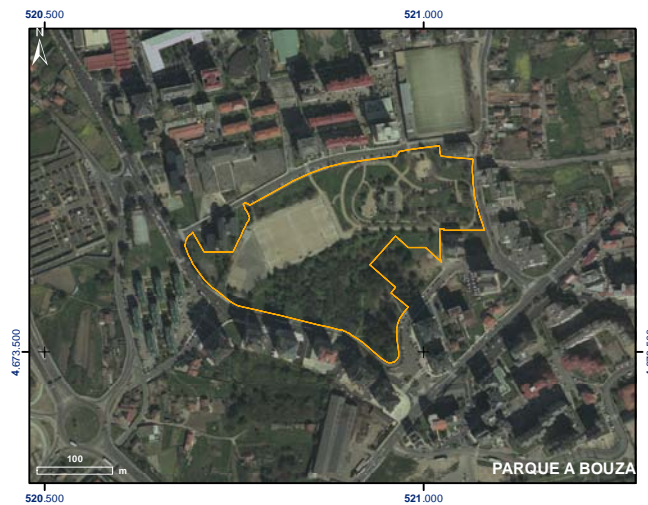
DESCRICIÓN

Parque situado en A Bouza (Coia) que consta dunha zona norte con xardíns ,parques infantís e campo de fútbol e a zona sur máis natural onde aparece unha masas de amieiros, salgueiros e carballos.

SUPERFICIE

3,6 ha

IMAXE



ESPECIES CATALOGADAS

C_V1	SP	NOME	NEX	ALT	IDA	OBS
012	<i>Acer platanoides</i>	Arce real ou Pradaíro real	6	2	1	D
020	<i>Alnus glutinosa</i>	Amieiro	20	1	1	D
081	<i>X Cupressocyparis leylandii</i>	Cipres híbrido de Leiland	7	1_2	1	D
112	<i>Ficus obliqua</i>	Figueira verde	3	1	1	D
134	<i>Koelreuteria paniculata</i>	Arbore da chuva dourada	3	1	1	D
153	<i>Morus alba</i>	Moreira branca	7	1	1	D
154	<i>Myoporum tenuifolium</i>	Transparente	2	1	1	D
198	<i>Quercus palustris</i>	Carballo palustre	7	1	1	D
208	<i>Salix atrocinerea</i>	Salgueiro común	15	1_2	2	C_D
231	<i>Ulmus x hollandica</i>	Híbrido optido de cultivo	6	1	1	D

Táboa 6

OBSERVACIÓNS

A bouza sur que é unha pequen valgada enchópase boa parte do ano.

- **GRAO DE PROTECCIÓN: INTEGRAL**
- **CLAVE IDENTIFICATIVA: S_010; PLANO: 12-I**
- **ORDENANZA: URBANO CONSOLIDADO**

PARQUE CEMITERIO PEREIRÓ

DESCRIPCIÓN

Os xardíns do cemiterio de Pereiró creado a finais do século XIX cun plano cuadrangular e urbanizado en retícula cunha avenida central e axardinado con diferentes parterres tanto no interior como exterior do recinto pechado do cemiterio. Nos xardíns exteriores que son dúas isletas a ámbolos lados da porta principal semicirculares cara o cemiterio onde sobresaen as palmeiras canarias. Son 14 as especies arbóreas catalogadas en Pereiró destacando os 29 cipreses catalogados.

SUPERFICIE

6 ha

IMAXE



ESPECIES CATALOGADAS

C_V	SP	NOME	NE	ALT	IDA	ES	OBS
2	<i>Abies nordmanniana</i>	Abeto do Caucaso	1	2	5	D	INTERIOR
24	<i>Araucaria heterophylla</i>	Araucaria da Illa de Norfolc	1	2	3	C	
40	<i>Camellia japonica</i>	Camelia	10	1	3	C	INTERIOR
50	<i>Cedrus deodara</i>	Cedro do Himalaia	1	1	2	D	
54	<i>Cephalotaxus harringtonia</i>	Falo teixo xaponés	1	1	2	C	
59	<i>Chamaecyparis lawsoniana</i>	Falso Ciprés de Lawson	1	1	2_3	D	
79	<i>Cryptomeria japonica</i>	Criptomeria	4	1	3	D	
85	<i>Cupressus sempervirens</i>	Ciprés común	29	1_2	3_4	D	var. Pyramidalis
143	<i>Magnolia grandiflora</i>	Magnolia grandiflora	2	2	4	D	
161	<i>Phoenix canariensis</i>	Palmeira canaria	10	2	4	D	EXTERIOR
167	<i>Picea abies</i>	Abeto vermello	1	2	3_4	B	
222	<i>Thuja occidentalis</i>	Tuia occidental	6	1	2	C	INTERIOR
223	<i>Thuja orientalis</i>	Tuia oriental	2	1	5	A_B	
230	<i>Trachycarpus fortunei</i>	Palmeira chinesa de abano	1	1	4	D	

Táboa 7

OBSERVACIÓNS

- **GRAO DE PROTECCIÓN: INTEGRAL**
- **CLAVE IDENTIFICATIVA: S_009; PLANO: 13-K**
- **ORDENANZA: URBANO CONSOLIDADO**

PRAZA DE COMPOSTELA

DESCRICIÓN

A praza de Compostela, chamada popularmente Alameda é un recinto urbano pechado entre rúas. É un xardín decimonónico con interese histórico, artístico e botánico. É unha terraza rectangular e chá compartimentada en tres partes: os extremos leste e oeste - parterre oriental e parterre occidental poboados cunha densa arboreda e o centro parterre da fonte das cadeas con menor presenza vexetal.

Neste parque estan catalogadas castro casuarinas de folia de equiseto tres no extremo do parterre oriental e unha no extremo do parterre occidental, tamén unha grevillea robusta que forma parte da arboreda orixinal de finais do século XIX, está no parterre occidental cerca da estatua de Mendez Nuñez , destacando esta enorme árbore polo seu porte antiguedade e rareza, ou dous Nogais negros no parterre oriental tamén catalogados. Así como magnolias grandifloras, tulipero de Vrginia e araucarias entre outras arbores.

SUPERFICIE

1 ha

IMAXE



ESPECIES CATALOGADAS

15	<i>Aesculus x carnea</i>	Castiñeiro de Indias vermello
16	<i>Aesculus hippocastanum</i>	Castiñeiro das Indias
21	<i>Araucaria angustifolia</i>	Araucaria do Brasil
23	<i>Araucaria heterophylla</i>	Araucaria da Illa de Norfolk
38	<i>Calycanthus occidentalis</i>	Calicanto
39	<i>Camellia japonica</i>	Camelia
46	<i>Casuarina cunninghamiana</i>	Casuarina con follas de equiseto
76	<i>Crataegus laevigata</i>	Espiño navarro
121	<i>Gleditsia triacanthos</i>	Grevillea
122	<i>Grevillea robusta</i>	Grevillea robusta
140	<i>Liriodendron tulipifera</i>	Tulipeiro de Virxineo
143	<i>Magnolia grandiflora</i>	Magnolia grandiflora
163	<i>Phoenix reclinata</i>	Palmeira de Senegal
177	<i>Pittosporum undulatum</i>	Pitóspero ondulado
181	<i>Populus alba</i>	Chopo branco, lamagueiro
216	<i>Sophora japonica</i>	Sófora
228	<i>Tilia tomentosa</i>	Tileiro prateado

Táboa 8

OBSERVACIÓNS

- GRAO DE PROTECCIÓN: INTEGRAL
- CLAVE IDENTIFICATIVA: S_008; PLANO: 6-L
- ORDENANZA: URBANO CONSOLIDADO

FIUNCHAL

DESCRICIÓN

Coa instalación no ano 1995 do colector de marxe no seu paso por Punta Fiunchal levouse a cabo unha excavación arqueolóxica de urxencia que puxo de manifesto unha interesante factoría de salazón da época romana. Atópase moi preto do xacemento da vila romana da praia do Cocho. Non presenta ningunha especie catalogada .

SUPERFICIE

IMAXE



ESPECIES CATALOGADAS

Non hai especies arbóreas catalogadas neste espazo

OBSERVACIÓNS

- **GRAO DE PROTECCIÓN: INTEGRAL**
- **CLAVE IDENTIFICATIVA: S_007; PLANO: 10-G**
- **ORDENANZA: URBANO NON CONSOLIDADO**

Este ben localízase dentro do Ámbito denominado A-2-01 polo que, ademais das condicións normativas que debe observar en función do seu grao de protección, deberá axustarse ás determinacións establecidas polo PXOM para este espazo a fin de favorecer a súa mellor ordenación.

VILAMAR OU FINCA MIRAMBELL

DESCRIPCIÓN

Finca que se atopa en punta Toralla , pequeno cabo costeiro situado fronte á illa homónima entre as praias do Vao e Canido. A Finca presenta unha vila romana na actualidade en proceso de musealización para a súa visita pública. Na finca atopanse diferentes especies arbóreas catalogadas raras e pouco frecuentes como a Acacia dourada de Sydney ou eucaliptos como o bangarai e o carri que son exemplares unicos no concello.

SUPERFICIE

1.6 ha

IMAXE



ESPECIES CATALOGADAS

95	<i>Eucalyptus botryoides</i>	Bangalai	1	3	2	D
6	<i>Acacia longifolia</i>	Acacia dourada de Sidnei	20	1	2	D
147	<i>Melaleuca armillaris</i>	Alecrín	11	1_2	2	D
97	<i>Eucalyptus diversicolor</i>	Carri	1	3	2	D

OBSERVACIÓNS

- GRAO DE PROTECCIÓN: INTEGRAL

- CLAVE IDENTIFICATIVA: S_006; PLANO: 16-C

- ORDENANZA: RÚSTICO DE ESPECIAL PROTECCIÓN DE COSTAS

XARDÍNS APOSTOL SANTIAGO

DESCRIPCIÓN

Tanto o colexio Apostol Santiago e Sagrado Corazón, que están localizados en antigas parcelas finiseculares, nas cales se conservan exemplares arbóreos de aquela época, algúns deles raros ou únicos en Vigo e ou de gran tamaño.

A árboreda que forma hoxe parte do colexio Apostol Santiago na zona de Montecelo en Teis presenta catalogadas 31 especies diferentes de árbores singulares nunha pequena superficie.

SUPERFICIE

4.2 ha todo o recinto do colexio.

IMAXE



ESPECIES CATALOGADAS

COD_SP	SP	NOME
--------	----	------

6	<i>Acacia longifolia</i>	Acacia dourada de Sidnei
13	<i>Acer pseudoplatanus</i>	Pradairo
16	<i>Aesculus x carnea</i>	Castiñeiro de Indias vermello
23	<i>Araucaria bidvili</i>	Araucaria de Australia
24	<i>Araucaria heterophylla</i>	Araucaria da Illa de Norfolk
25	<i>Arbutus unedo</i>	Érbedo
37	<i>Buxus sempervirens</i>	Buxo
39	<i>Calycanthus occidentalis</i>	Calicanto
43	<i>Carpinus betulus</i>	Carpe
48	<i>Catalpa bignoides</i>	Catalpa
70	<i>Cocculus laurifolius</i>	Loureiro de tres nervos
89	<i>Diospyros lotus</i>	Diospiro loto
97	<i>Eucalyptus camaldulensis</i>	Eucalipto vermello
110	<i>Ficus elastica</i>	Árbore do caucho
120	<i>Fraxinus pennsylvanica</i>	Freixo verde
138	<i>Laurus nobilis</i>	Loureiro
139	<i>Ligustrum lucidum</i>	Ligustro lustroso
144	<i>Magnolia grandiflora</i>	Magnolia grandiflora
149	<i>Malaleuca linearifolia</i>	Malaleuca
161	<i>Phillyrea latifolia</i>	Aderno
177	<i>Pittosporum tobira</i>	Pitóspero de China
178	<i>Pittosporum undulatum</i>	Pitóspero ondulado
180	<i>Platanus racemosa</i>	Plátano de California
179	<i>Platanus x acerifolia</i>	Plátano de sombra
190	<i>Prunus laurocerasus</i>	Falso loureiro, Loureiro real
197	<i>Quercus cerris</i>	Carballo turco
201	<i>Quercus robur</i>	Carballo común
202	<i>Quercus rubra</i>	Carballo vermello
215	<i>Sequoiadendron giganteum</i>	Sequoia xigante
221	<i>Taxodium distichum</i>	Ciprés calvo
222	<i>Taxus baccata</i>	Teixo
228	<i>Tilia platyphyllos</i>	Tileiro de folla grande

OBSERVACIÓNS

- GRAO DE PROTECCIÓN: INTEGRAL

- CLAVE IDENTIFICATIVA: S_005; PLANO: 5-N

- ORDENANZA: URBANO NON CONSOLIDADO

Este ben localízase dentro do Ámbito denominado A-5-16 polo que, ademais das condicións normativas que debe observar en función do seu grao de protección, deberá axustarse ás determinacións establecidas polo PXOM para este espazo a fin de favorecer a súa mellor ordenación.

XARDÍNS MARISTAS

DESCRICIÓN

Parcela antiga con especies raras ou centenarias na rúa Venezuela, con especies raras e catalogadas.

SUPERFICIE

1.46 ha todo o recinto escolar.

IMAXE



ESPECIES CATALOGADAS

cod_	SP	NOME
230	<i>Trachicarpus fortunei</i>	Palmeira chinesa de abano
23	<i>Araucaria heterophylla</i>	Araucaria da Illa de Norfolk
205	<i>Rhododendron ponticum</i>	Rododendro
217	<i>Strelitzia nicolai</i>	Ave do paraíso xigante
145	<i>Magnolia x soulangiana</i>	Magnolio híbrido
81	<i>Cupressus glabra</i>	Alcipreste de Arizona

189	<i>Prunus laurocesarus</i>	Falso loureiro, Loureiro real
25	<i>Arecastrum romanzoffianum</i>	Palmeira da Raíña
154	<i>Myoporum tenuifolium</i>	Transparente
82	<i>Cupressus lusitanica</i>	Alcipreste de Portugal
161	<i>Phoenix canariensis</i>	Palmeira canaria
70	<i>Cordylina australis</i>	Cordiline
125	<i>Hovea fosteriana</i>	Quentia
38	<i>Calycanthus occidentalis</i>	Calicanto
58	<i>Chamaecyparis lawsoniana</i>	Antigua Cíprés de lawson
148	<i>Malaleuca linearifolia</i>	Malaleuca
177	<i>Pittosporum undulatum</i>	Pitóspero ondulado

OBSERVACIÓNS

- GRAO DE PROTECCIÓN: INTEGRAL

- CLAVE IDENTIFICATIVA: S_004; PLANO: 8-L

- ORDENANZA: URBANO CONSOLIDADO

SAN ROQUE

DESCRIPCIÓN

Finca antiga coa ermida de San Roque situada a carón mesmo da Avda de Madrid á esquerda nun plano máis alto ca calzada. Forman a ermida e a carballeira un conxunto de certo interese contando con varios exemplares arbóreos relevantes.

SUPERFICIE

1.89 Ha

IMAXE



ESPECIES CATALOGADAS

<i>cod</i>	<i>SP</i>	<i>NOME</i>
10	<i>Acer negundo</i>	<i>Negundo</i>
36	<i>Buxus sempervirens</i>	<i>Buxo</i>
45	<i>Castanea sativa</i>	<i>Castiñeiro</i>
67	<i>Citrus aurantium</i>	<i>Laranxeira amarga</i>
78	<i>Cryptomeria japonica</i>	<i>Criptomeria</i>
200	<i>Quercus robur</i>	<i>Carballo común</i>
205	<i>Rhododendron ponticum</i>	<i>Rododendro</i>
230	<i>Trachycarpus fortunei</i>	<i>Palmeira chinesa de abano</i>

OBSERVACIONES

Neste parque ten lugar a tradicional romaría de San Roque.

- **GRAO DE PROTECCIÓN: INTEGRAL**
- **CLAVE IDENTIFICATIVA: S_003; PLANO: 9-M**
- **ORDENANZA: URBANO CONSOLIDADO**

PAZO SANTHOMÉ OU PAZO DA PASTORA

DESCRIPCIÓN

O pazo da Pastora ou Santhomé xunto ao pazo de castrelos son as propiedades señoriais que contan coa categoría de xardín histórico declarado. O parterre de Buxo constitúe un magnífico expoñente da xardinería xeométrica pacega. Proxectado como dúas pezas rectangulares de 500 m² unha das cales está perdida e invadida pola maleza, estando o outro parterre ben conservado.

SUPERFICIE

IMAXE



ESPECIES CATALOGADAS

37	<i>Buxus sempervirens</i>	Buxo
50	<i>Cedrus deodara</i>	Cedro do Himalaia
83	<i>Cupressus</i>	Alcipreste de

	<i>lusitanica</i>	Portugal
95	<i>Erythrina crista_galli</i>	Árbore do coral
128	<i>Jacaranda mimosifolia</i>	Xacarandá
144	<i>Magnolia grandiflora</i>	Magnolia grandiflora
179	<i>Platanus x acerifolia</i>	Plátano de sombra

OBSERVACIÓNS

O Pazo da Pastora ou Santo Tomé de Freixeiro e os seus xardíns están catalogados como Ben Interese Cultural (BIC) co código (R.I.) -52-0000034-00000 como consecuencia do Decreto 25-02-1955, publicado no Boletín do 24-03-1955.

- GRAO DE PROTECCIÓN: INTEGRAL

- CLAVE IDENTIFICATIVA: S_002; PLANO: 11-K, L

- ORDENANZA: URBANO CONSOLIDADO

VIVEIROS AVDA EUROPA

DESCRINCIÓN

Os viveiros da avenida de Europa acollen un importante número de plantas e árbores ornamentais entre as que destacamos varias arbores singulares, destacando o podocarpo que é unha conífera moi rara en Galicia.

IMAXE



ESPECIES CATALOGADAS

<i>especie</i>	nome	alt	ida	ES
<i>Eucalyptus ficifolia</i>	Eucalipto de flor vermella	1	2	D
<i>Paulownia tomentosa</i>	Paulonia	1	1	D
<i>Podocarpus macrophyllus</i>	Podocarpo	1	1	D
<i>Metrosideros excelsa</i>	Arbore de Nadal de Nova Zelandia	1	2	b

OBSERVACIÓNS

- **GRAO DE PROTECCIÓN: INTEGRAL**
- **CLAVE IDENTIFICATIVA: S_001; PLANO: 2-G**
- **ORDENANZA: SOLO URBANIZABLE**