

8 Mámoa "Casa dos Mouros"

As mámoas, segundo a tradición, eran as casas dos "mouros", uns seres mitolóxicos de pel escura que vivían nas cavidades da terra na procura de ouro. Tiñan poderes máxicos e, cando se atopaban cun home ou muller a soas polo camiño propúñanlle probas ou negocios que lle pagaban con ouro. Iso si, se contaban a procedencia deste, convertíase en carbón. Esta particular forma de explicar a aparición das mámoas, fixo que onde se atopaban foran considerados lugares sagrados e prohibidos para os rapaces e rapazas.



A Mámoa "Casa dos Mouros" é a que mellor se conserva. Posúe as cinco lousas de apoio que case chegan aos 2 metros de altura, así como a pedra de cobertura que se apoia no lateral.

9 Plantación de oliveiras



Non todos os que percorren este sendeiro coñecen que a oliveira é unha árbore autóctona no sur de Galicia.

Segundo se conta, os Reis Católicos promoveron a erradicación desta árbore nesta terra.

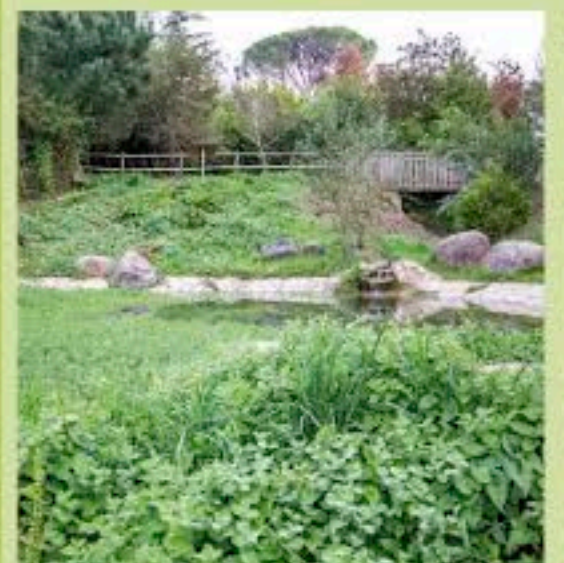
A Comunidade de Montes de Candeeán decidiu en 2013 seguir

apostando pola multifuncionalidade do monte e plantou 2000 oliveiras nunha hectárea de terreo, na zona da Costa Freiría.

O proxecto ten como finalidade a produción de olivas da variedade arbequina, das que finalmente se obterá aceite que se comercializará como aceite galego.

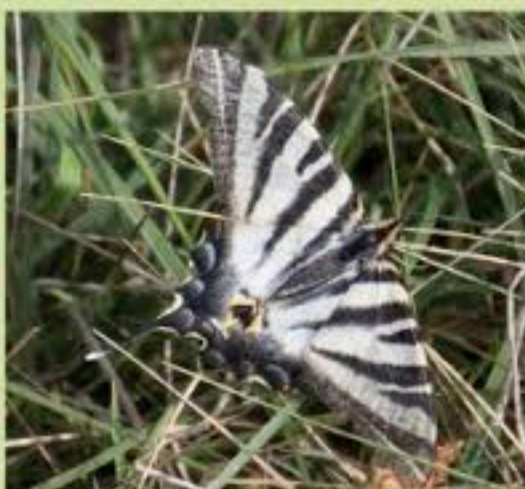


10 Lagoa dos Seixos

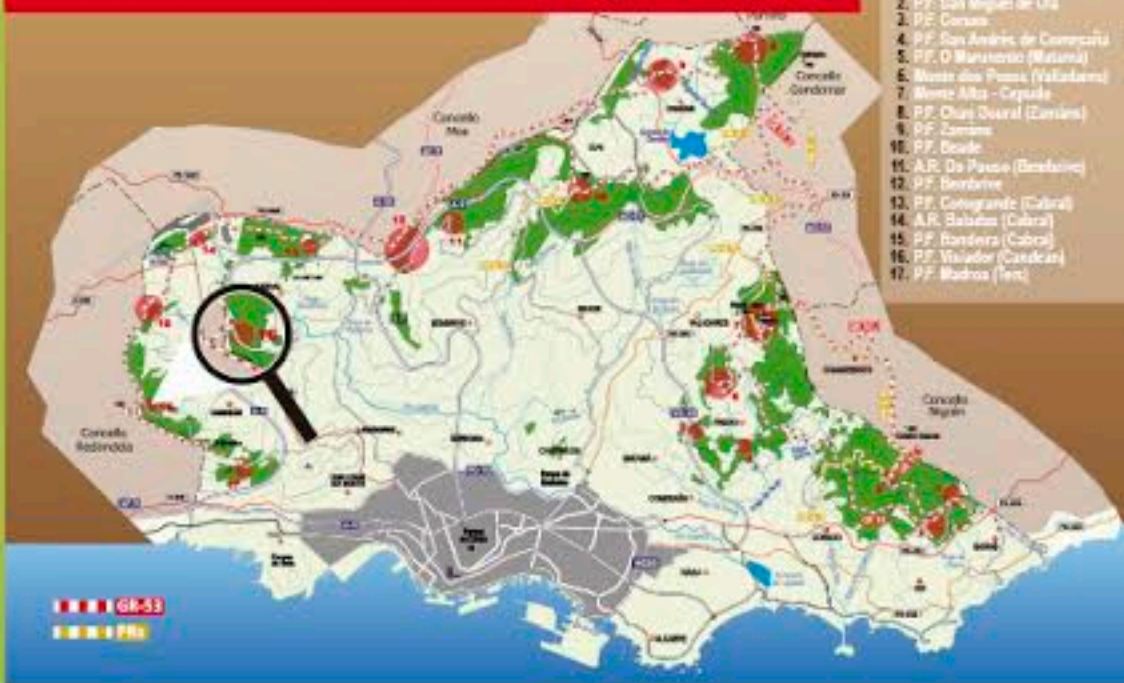


A fonte dos Seixos, chamada así pola abundancia destas pedras brancas, permitiu que a Comunidade de Montes decidise crear a Lagoa dos Seixos.

Na lagoa existe un hábitat cunha importante biodiversidade tanto vexetal como animal, destacando entre a primeira a xestela ou rabo de cabalo, e entre a segunda a pinteira, o sapo común, os cabaliños do demo, as bolboretas ou diversos tipos de rás e limpafontes.



Sendeiro Panorámico de Vigo (GR-53)



ESPACIOS NATURAIS DE LECER DE VIGO

1. P.F. Sábada
2. P.F. San Miguel de Oia
3. P.F. Candeeán
4. P.F. San Andrés de Comencal
5. P.F. O Murvendo (Matamá)
6. Monte das Pousas (Vilagrande)
7. Monte Alta - Capela
8. P.F. Chai Dival (Candeeán)
9. P.F. Zorzo
10. P.F. Candeeán
11. A.R. De Pousa (Bembalín)
12. P.F. Bembalín
13. P.F. Colagrande (Cabrú)
14. A.R. Saldaña (Cabrú)
15. P.F. Bandeira (Cabrú)
16. P.F. Tardos (Candeeán)
17. P.F. Balsa (Vigo)

Ficha técnica:

Tipo de percorrido: Circular (trazado verde)

Parroquias polas que transita: Candeeán

Distancia: 8,6 km (incluído o percorrido optativo)

Altura: 313 m – 431 m

Pendente media: 5,4%, - 4,9%

Pendente máxima: 17,6%, - 19,9%

Dificultade: baixa | Accesibilidade: a pé, en bicicleta

Época recomendada: todo o ano

Conexións: GR-53 (Sendeiro Panorámico de Vigo)
GR-58 (Sendeiro das Greas)

Percorrido alternativo:

Trazado curto (3,2 km). Dificultade baixa (trazado azul)

Percorrido optativo:

No trazado longo, o acceso á Mámoa "Casa dos Mouros"

Liñas de autobús:

9B (Colón-Avda. do Aeroporto)

28 (San Estevo de Negros-Bouzas)

Contidos: medioambientais, etnográficos, paisaxísticos, históricos

M.I.D.E.

(esixencias técnicas e físicas do percorrido. www.euromide.info)

Medio natural: non exento de risco	1	2	3	4	5
Itinerario: camiños e encrucilladas ben definidas	1	2	3	4	5
Desprazamento: camiños con distintos firmes	1	2	3	4	5
Esfuerzo necesario: entre 2,5 e 4 horas de marcha	1	2	3	4	5

Recomendacións

Respectar o medio ambiente e o patrimonio:

- Garda o lixo ata chegar a unha papeleira
- Evita arrincar plantas e molestar á fauna
- Respecta os muíños, petroglifos e demais elementos do patrimonio arqueolóxico

Gozar do sendeirismo:

- Aproveita a andaina para conectar os teus sentidos co entorno, particularmente nos lugares sinalados.
- Emprega calzado que agarre ben e que protexa os nocellos.
- Fai uso do bastón para mellorar a túa estabilidade.
- Circula con cuidado nos lugares abruptos ou esbaradizos, así como nos tramos con pedras soltas.
- Comeza con ritmo suave ata quecer; logo ritmo regular segundo o/a camiñante.
- Hidrátate ao longo do percorrido, non chegues a sentir sequidade na boca.

CONCELLO
DE VIGO



Sendeiros locais de Vigo

CANDEÁN



1 Parque Forestal do Vixiador



O monte veciñal de Candeeán, de 93 hectáreas, sitúase na parte nordeste do Concello de Vigo, limitando con Redondela. No seu seo localízase o Parque Forestal do Vixiador, de 18 Ha, que foron cedidas por 30 anos ao Concello de Vigo e destinadas a espazo de lecer da cidadanía.

A súa cota máis elevada chega aos 449 m, dende onde se pode contemplar o val da Louriñá, os montes de Portugal, a Serra do Suído e a Ría de Vigo. Nas zonas recreativas do monte substituíuse o piñeiro, o eucalipto ou a acacia negra por árbores autóctonas coma o carballo e o castiñeiro.



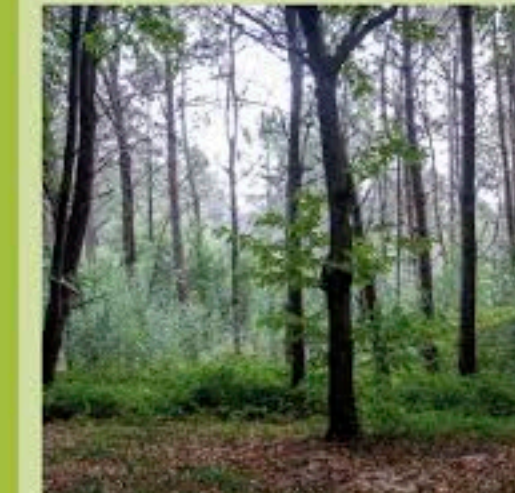
2 Estación de Radiotelegrafía do Vixiador

En 1911 constrúese a Estación Radiotelegráfica para a comunicación sen fíos cos buques no Atlántico Norte. Contaba con cinco enormes antenas de máis de 60 metros de altura (ver foto do arquivo Pacheco). A primeira comunicación sen fíos entre a Península e Gran Bretaña tivo lugar en 1912, por medio dun enlace dende a estación de Aranjuez, vía Vixiador, ata unha estación similar en Cornualles e rematou en Nova York. En 1914 obtívose permiso para un servizo regular de enlace con Cornualles, pero ao pouco tempo quedou en desuso e así seguiría ata 1926. Nos anos cincuenta foi cedida aos Montañeiros Celtas e destinada a refuxio ata os anos setenta.

Posteriormente veu o abandono total e o espolio das pedras e da maquinaria, quedando finalmente como área de lecer.



3 A Pedra Longa



O Monte Vixiador ata os anos cincuenta foi un lugar de pasto de gando, sobre todo vacún, que os veciños levaban pacer ao monte baixo, no que as árbores eran escasas. Co "Plan Nacional de Repoblación Forestal" do réxime franquista tamén chega aos montes de Candeeán a moda produtivista de especies exóticas coma o piñeiro e o eucalipto.

Tras o efecto devastador destas plantacións, a partir dos anos oitenta, a Comunidade de Montes de Candeeán muda de idea e opta polas árbores autóctonas (castiñeiros, carballos, bidueiros, cerdeiras, amieiros, acivros, choupos, buxos, etc).

A Pedra Longa é unha boa mostra desta decisión, con preto dunha hectárea de castiñeiros, permite todos os outonos boas colleitas de castañas e, dende hai uns anos, grazas ao microrrizado, a aparición de boletus.

Tamén A Pedra Longa destaca polas nacementos de augas, que subministran á parroquia e que deu orixe en 2001 á construción dunha fonte por parte da Comunidade de Montes.



Sendeiros Locais de Vigo

Candeán

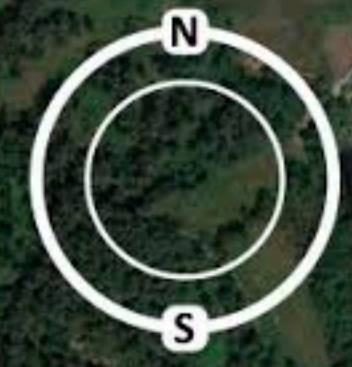
CONCELLO DE VIGO



Parque Forestal da Madroa

Parque Forestal do Vixiador

Candeán

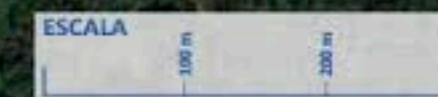


GR-53

GR-53

GR-58

GR-53



4 Mámoa do Vixiador

Os montes de Candeán, xunto co Monte Penide en Redondela, posúen un legado arqueolóxico dos máis importantes de Galicia. No Neolítico (5500-2500 a.C.) ten lugar nestas terras a sedentarización dos poboadores do lugar. Aparecen as aldeas e as construcións funerarias con grandes pedras (as mámoas). Normalmente as mámoas localízanse en planicies altas e en zonas de tránsito dos montes, como é o caso do que se pode ollar no Roteiro das Mámoas de Candeán.

A Mámoa do Vixiador é un referente por estar no alto do monte e por ser a máis grande da zona, cun túmulo de 1,8 m de alto e 30 de diámetro (ver proceso de construción extraído de Candeán Área etnoarqueolóxica).

Por desgraza, tamén é un exemplo de espoliación das pedras para outros usos. En 2007 fíxose un estudo dos restos descubrinto, en todo caso, materiais tanto antigos como modernos e, particularmente, mostras de pinturas non figurativas.



5 Miradoiro e Fonte do Verde

O espazo onde se localiza o miradoiro lembra cómo se atopaba o monte de Candeán nas épocas de pastoreo. A panorámica da entrada da ría é engaiolante e dá a entender de onde vén o nome de monte do Vixiador.

Aínda así, tamén combina con fermosas zonas de arborado que, particularmente no outono, proporcionan sensacións moi agradables. Na zona máis baixa atópase a Fonte do Verde, activa todo o ano e mostra da riqueza hídrica do monte.



6 Mámoa do Ferradouro e de Costa Freiría

Punta de frecha recuperada na mámoa de Costa Freiría.



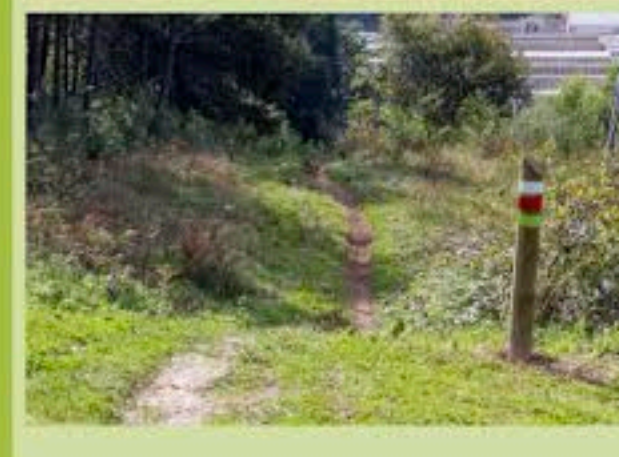
As dúas pequenas mámoas do Ferradouro e as tres de Costa Freiría forman dúas agrupacións distantes cen metros entre si. No ano 2006 escavouse e restaurouse unha delas, na que se acharon restos do enxoval das persoas alí soterradas: un machado de pedra, unha punta de frecha, así como diverso material cerámico.

Estas mámoas comezaron a construír hai preto de 5.000 anos e seguiron utilizándose moitos séculos despois, até aproximadamente o 1.500 antes da nosa era.



Das 18 mámoas que tiña Candeán consérvanse 13 na actualidade. Destas, 9 están en terreos da Comunidade de Montes que as integrou no Roteiro das Mámoas de Candeán, que parte da Unión Veciñal de Candeán e remata no Vixiador.

7 Necrópole da Chan dos Touciños



En 2004 os veciños e veciñas de Candeán asociáronse para promover o Cemiterio privado de Candeán. Coinciden cos antigos habitantes na localización pois no lugar atópanse moitas mámoas, conformando a denominada Necrópole da Chan dos Touciños. Unha delas está localizada precisamente no interior do cemiterio.

No entorno da necrópole circula o sendeiro local de Candeán que, a súa vez comparte trazado co GR-53, o sendeiro panorámico de Vigo que circula pola meirande parte dos montes de Vigo.

